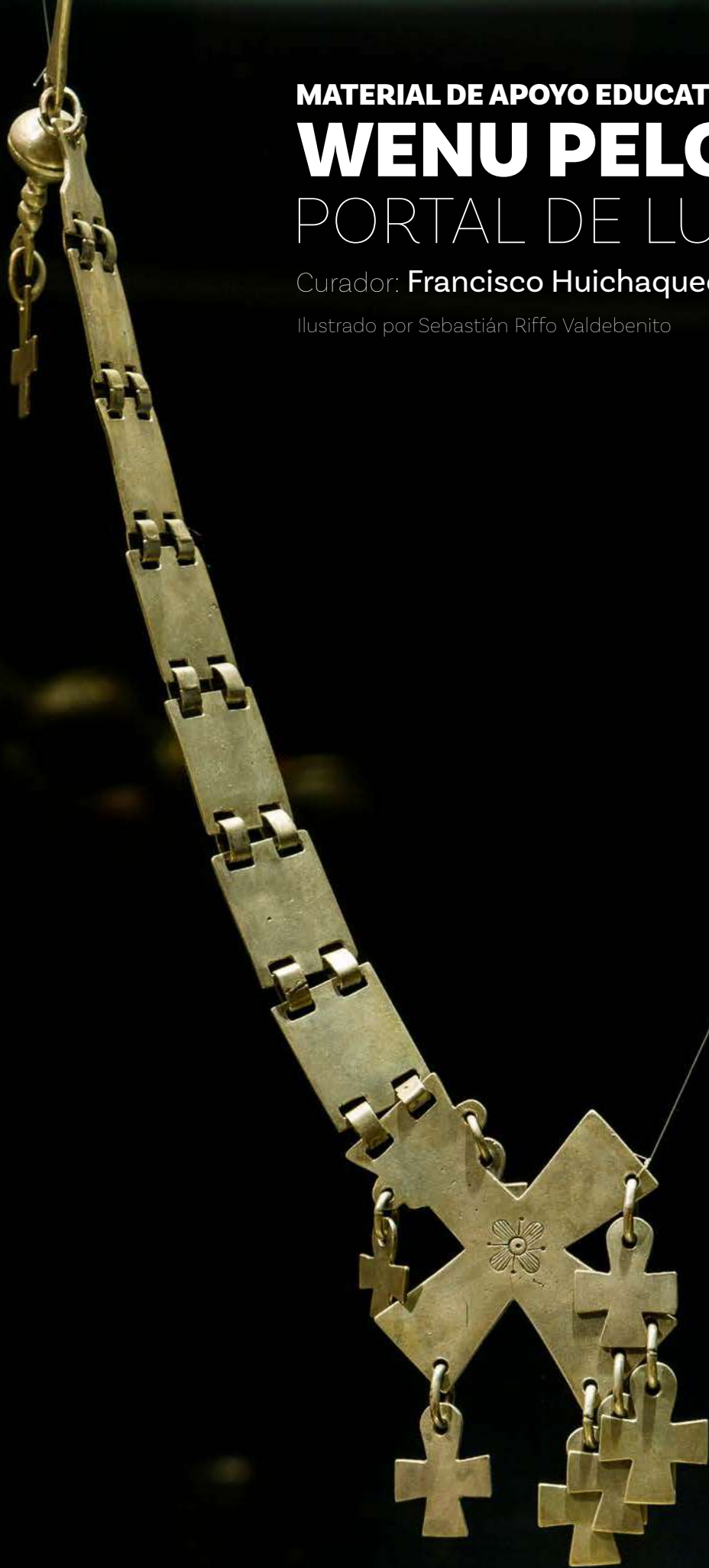


MATERIAL DE APOYO EDUCATIVO  
**WENU PELON**  
PORTAL DE LUZ

Curador: **Francisco Huichaqueo**

Ilustrado por Sebastián Riffo Valdebenito



MMVI

ARTE  
CONTEMPORÁNEO  
CHILENO

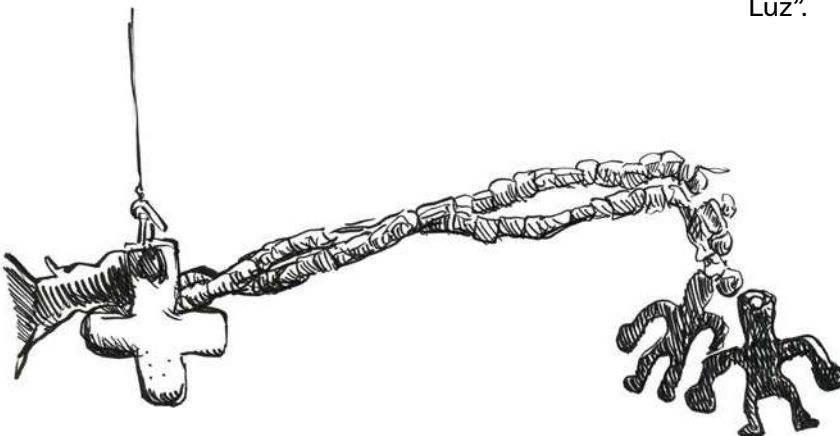


# PRESENTACIÓN

---

Estimadas y estimados educadores, el departamento de educación e inclusión ha preparado este material de apoyo pedagógico interdisciplinar para acercar a sus estudiantes a la cultura mapuche, a partir de la exposición “Wenu Pelon - Portal de Luz”.

Esta bitácora incluye recursos, preguntas y actividades útiles para que los docentes de educación básica y media puedan utilizar antes o después de visitar la exposición con sus estudiantes. Entregamos sugerencias para que se pueda integrar la asignatura de artes visuales con otras del currículo escolar y para desarrollar en el estudiante la capacidad de observación, reflexión y pensamiento crítico. Esperamos que este material constituya una útil herramienta en la que encontrarás:

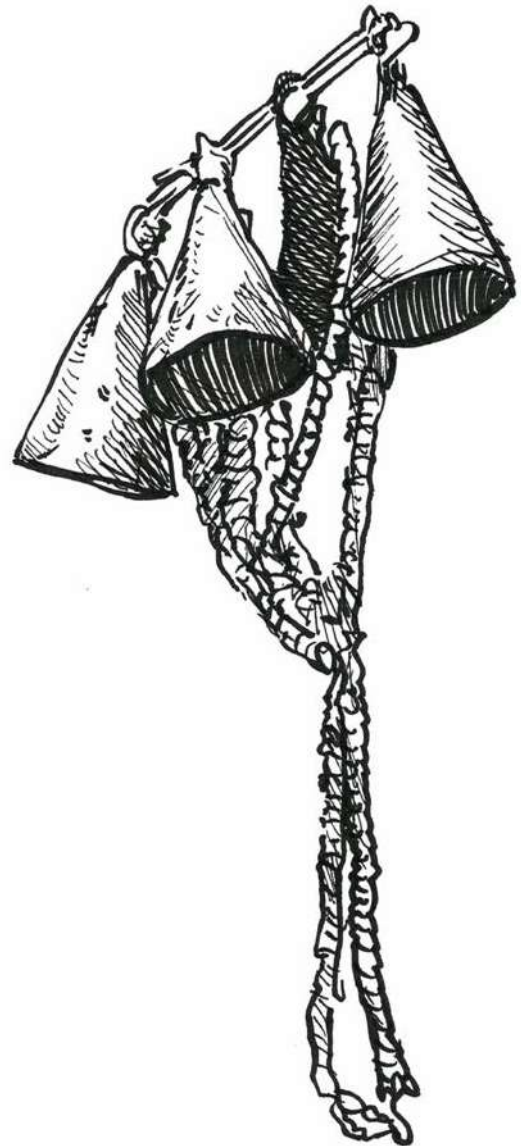




## Contenido

---

1. Una breve biografía del artista.
2. Información sobre la exposición.
3. Orientaciones de ejercicios de apreciación para realizar antes de la visita al museo.
4. Propuestas de actividades artísticas y patrimoniales a partir de la exposición para ser desarrolladas en aula.
5. Anexo de imágenes y sugerencia de información para entregar en aula.





## Museo Arqueológico de Santiago

---

En el año 1981 fue fundada la Galería de Arte Precolombino, al surponiente de la Plaza del Mulato Gil de Castro, para albergar y exhibir la colección de arqueología que, hasta ese año pertenecía a la Sociedad de Arte Precolombino Nacional, una sociedad sin fines de lucro, levantada a partir de la colección privada de Manuel Santa Cruz y Hugo Yaconi, buscando el modo de poner estos testimonios ancestrales a disposición de la comunidad. Fue entonces que surgió la idea de un

museo y así sucedieron muchas exhibiciones en el lugar, incluso las piezas precolombinas recorrieron siete países del Asia Pacífico, bajo el nombre de “Chile Indígena”, auspiciada por el Ministerio de Relaciones Exteriores.

El 2001 cierra temporalmente la galería, lo que permitió repensarse para hacer un nuevo espacio hacia el sur de la Plaza, mucho más amplio que el anterior (175 mt.) y con los suficientes soportes para mostrar más del doble de piezas.

Se fue preparando así con la debida calma el sueño del museo, convirtiéndose en realidad el 2005 con la maravillosa idea del arquitecto Cristián Undurraga.

La peculiaridad de esta remodelación estuvo sobre todo dada por la conexión directa entre ambos museos, que de entonces en adelante quedaron en una suerte de diálogo entre pasado y presente. Este «macromuseo» de espacios autónomos pero conectados entre sí, pone en una misma línea

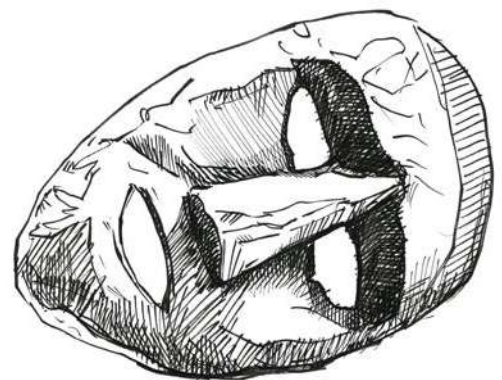


estética lo precolombino y el arte contemporáneo. El MAS quedó como la culminación del recorrido del visitante al MAVI, simbolizando su condición de raíz referencial para el arte moderno.

El MAS reabrió en 2005 con la exposición «Chile ancestral», a cargo de la artista visual Nury González, la que estuvo hasta el 2012 año en que en una actitud de filantropía coincidente con el espíritu fundador, el directorio de la Fundación Plaza Mulato donó el total de tan importante

colección (más de 3.000 piezas) al Museo Chileno de Arte Precolombino, el cual trasladó parte de ésta a sus depósitos.

El Museo Arqueológico de Santiago, se convierte así en La Sala MAS (Museo Arqueológico de Santiago) renovando su exposición bajo una mirada decolonizadora, invitando a Francisco Huichaqueo, artista de la comunidad mapuche, a ejecutar una muestra para presentar a su cultura desde su propia mirada.





## ¿De qué se trata el nuevo montaje: Wenu Pelon - Portal de luz?

En el año 2011, mientras se realiza el traspaso de las más de 3.000 piezas arqueológicas al Museo de Arte Precolombino, Francisco Huichaqueo inicia su trabajo a partir de su experiencia con el **pewma** (premonición o sueño mapuche), donde se le devela la real necesidad de intervenir el espacio y los objetos que conforman la colección

mapuche, ya en manos del Museo Chileno de Arte Precolombino.

Así, el 2013 el artista lleva a cabo la curaduría apoyado por una machi, quien lo acompaña en la apertura de este umbral, y como una forma de renovar las energías, inician el proceso con una rogativa en los depósitos del Museo Chileno de

Arte Precolombino, donde se encontraban las piezas para armar la nueva exposición.

● **“Entendí que estos objetos guardados en gavetas necesitan un cambio de energía y ser tocados por mano mapuche, usando la espiritualidad que corresponde al kimün [sabiduría] tradicional”**

**F. Huichaqueo**



El sueño de Francisco Huichaqueo y de la machi se concreta en la vitrina central de la sala, conformada de manera que, los objetos emplazados dentro de la vitrina resulten en una suerte de instalación propia del arte contemporáneo. Estos parecen ascender dando la sensación de que están flotando o remontando hacia el wenu-mapu o cielo de arriba.

Se trata de una reparadora reinterpretación de objetos, tanto arqueológicos como etnográficos, cuyo complemento es una serie de piezas de video arte, producidas por el mismo Huichaqueo. Las antiguas platerías y alfarerías mapuches, objetos cotidianos para Francisco se entrelazan con su refinado oficio, el cine, una nueva disciplina para la cultura mapuche, que en mapuzungun es

**az nüyün**, la imagen que se mueve. Las piezas audiovisuales exhibidas dan cuenta de diferentes situaciones actuales observadas desde un lente contemporáneo que acerca al público hacia un conocimiento más espiritual, que estimula la simetría y la no confrontación.

La exposición propone una visión respetuosa y de mayor cercanía a un pueblo vivo, permitiendo que nos adentremos

en su cosmovisión, un pueblo que sigue presente y en resistencia por mantener su tradición.

El nombre se debe a una cerámica **metawe** con un dibujo que contiene la representación humanizada de un ser que espera en una puerta de luz. Esta imagen fue la que inspiró a Francisco para darle el nombre a la exhibición.

## ¿Quién es Francisco Huichaqueo?

---



Francisco Huichaqueo, hijo de padre mapuche y madre chilena, nace en Valdivia, Chile en el año 1977. Es titulado en Pintura por la Universidad de Chile y cineasta con estudios en Cine Documental de la Escuela de Cine de Chile. Se ha desempeñado como académico en Video experimental, Animación digital y Dibujo y color en la Universidad de Chile y además, en el departamento de Artes plásticas de la Universidad de Concepción.

Ha curado muestras de video arte, animación y cine experimental, adicionalmente ha participado como jurado en los certámenes: XI Festival de Vídeo del Bosque y en el Festival de Cine de Concepción.

Su trabajo ha sido materia de análisis en diversas instancias incluyendo el 5º Festival Internacional

de Animación FLIP 2009 de Valparaíso y Hora 25 de TVN y Via X.

Después de Wenu Pelon ha curado otras muestras en diversos museos. Además de esto, recibe frecuentes invitaciones a hablar del proceso de su trabajo en centros culturales y espacios de exhibición europeos, en el contexto del tour exhibición Warriache, financiado por el Ministerio de Relaciones Exteriores de Chile.

Francisco Huichaqueo trabaja con el concepto de la pintura soportada en los géneros del video y la animación. Los temas que le atraen son hechos a partir del desamor, la exclusión, los códigos de violencia. En sus últimas entrevistas ha dado a conocer sus preocupaciones sobre la espiritualidad, cosmogonía y el medio ambiente.

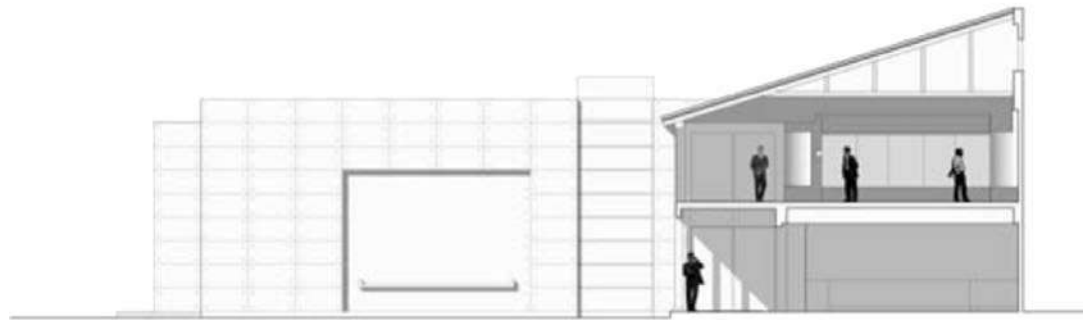
### Referencias

- <http://www.cinechile.cl/persona-7195>
- [http://relmu-bav.blogspot.com/2008/07/francisco-huichaqueo-nace-en-valdivia\\_30.html](http://relmu-bav.blogspot.com/2008/07/francisco-huichaqueo-nace-en-valdivia_30.html)



## ¿Por qué un museo arqueológico junto a otro contemporáneo?

---



El Museo Arqueológico de Santiago ocupa parte de uno de los edificios que da forma a la Plaza del Mulato Gil en el centro histórico de Santiago. Contiguo al edificio del Museo de Artes Visuales, este antiguo pabellón, exhibe en su interior la exposición Wenu Pelon.

Conscientes de la influencia del arte primitivo en el arte contemporáneo, el arquitecto propone que a la Sala Museo Arqueológico se acceda a través del Museo de Artes Visuales, esto como corolario del recorrido del visitante.

La primera operación necesaria para crear las condiciones propicias para la sala consistió en un refuerzo de la estructura de la casona neocolonial construida a principios del siglo XX. Este reforzamiento de los muros, permitió eliminar los tabiques intermedios y dar paso al posterior vaciado del espacio, creando así la mayor amplitud posible para la

sala.

La fachada austera de la casona, en la que prevalecen los marcos de madera de roble, contiene en todo su largo un corredor superior y otro inferior. Atendiendo al carácter patrimonial de esta construcción, se evitó una intervención que alterara el carácter original. El corredor inferior mantuvo intacto su forma y continuó siendo un espacio intermedio desde donde se une al Museo de Artes Visuales. En cambio, el corredor superior se transformó en un espacio interno que se suma a la sala del Museo Arqueológico. Para cerrar este espacio, se diseñó un panel vidriado relleno de ramas de mimbre donde una luz filtrada se cuela por los intersticios de las varillas.

La fachada del pequeño museo está expuesta a la mayor exposición del sol. Por ello se tuvo en cuenta una alta densidad del ramaje que controlara el paso de la luz para la preservación de las piezas al interior de la galería,

al tiempo que la luz filtrada creaba un interior umbrío. El brillo del vidrio nos hace conscientes del carácter contemporáneo de la obra y el tejido azaroso del relleno interior nos remonta a la historia, evocando las antiguas chozas indígenas. Al interior de la sala rigurosamente pintada de negro, el arquitecto propone una vitrina continua blanca y luminosa, donde se exalta el arte de nuestros antepasados. MAS y MAVI, tradición y modernidad uno refundado en el otro.

### Referencias

- <http://www.chilearq.com/web/proyectos/2195/>

# Aprender desde los objetos

---

Proponemos como actividad previa a la visita al museo, activar en los estudiantes la capacidad de observar o analizar un objeto, ya que permitirá hacer un ejercicio de conocimiento crítico.

Para llevar a cabo este ejercicio, necesitamos que el educador/a dirija el proceso de interpretación desde los procedimientos que se aplican en las fases de la investigación científica, modelo con el cual hemos decidido interpretar los objetos del museo arqueológico.

Las fases son:

- 1. Detectar el problema que plantea el objeto o el conjunto de objetos.**
- 2. Elaborar una hipótesis y las predicciones que se deriven de ella.**
- 3. Observar, describir e identificar las características más significativas de cada uno de los objetos seleccionados para interpretar.**
- 4. Categorizar los objetos por las semejanzas y diferencias significativas.**
- 5. Y finalmente interpretar el sentido que tiene el conjunto de objetos y cada uno de ellos, dando respuesta a los problemas iniciales.**



# Indicaciones al educador/a para la visita

---



Escucha atentamente a los estudiantes, esto es muy importante, no los interrumpas, deja que ellos sean los que hablen, tu rol es solo de mediador para definir con palabras lo que ellos quieran decir.

Haz una pausa y señala lo que ellos mencionan del o de los objetos, a modo de resumen.

Sé preciso, aún cuando se trate de un comentario ya repetido.

Utiliza gestos y expresión corporal para alentar la participación del grupo.

Parafrasea cada comentario. Cambia las palabras, pero no cambies el significado de lo que dicen. Al parafrasear, usa correctamente la gramática y vocabulario amplio para que los estudiantes enriquezcan el suyo.

Acepta cada comentario de un modo imparcial. Este proceso permitirá:

- Conseguir respuestas desde las hipótesis planteadas.
- Aprender a formular un problema, predecir soluciones o hipótesis.
- Identificar los objetos y denominarlos.
- Seleccionar la información relevante que se pueda obtener.
- Comparar con otros objetos y clasificarlos.
- Establecer relaciones significativas entre los objetos.
- Contextualizarlos como conjunto significativo.

## Al concluir la visita:

- Dar las gracias a los estudiantes por su participación.
- Contar las cosas que más hayas disfrutado.
- Animarles a pensar que observar e interpretar objetos es un proceso, siempre abierto y sin final.

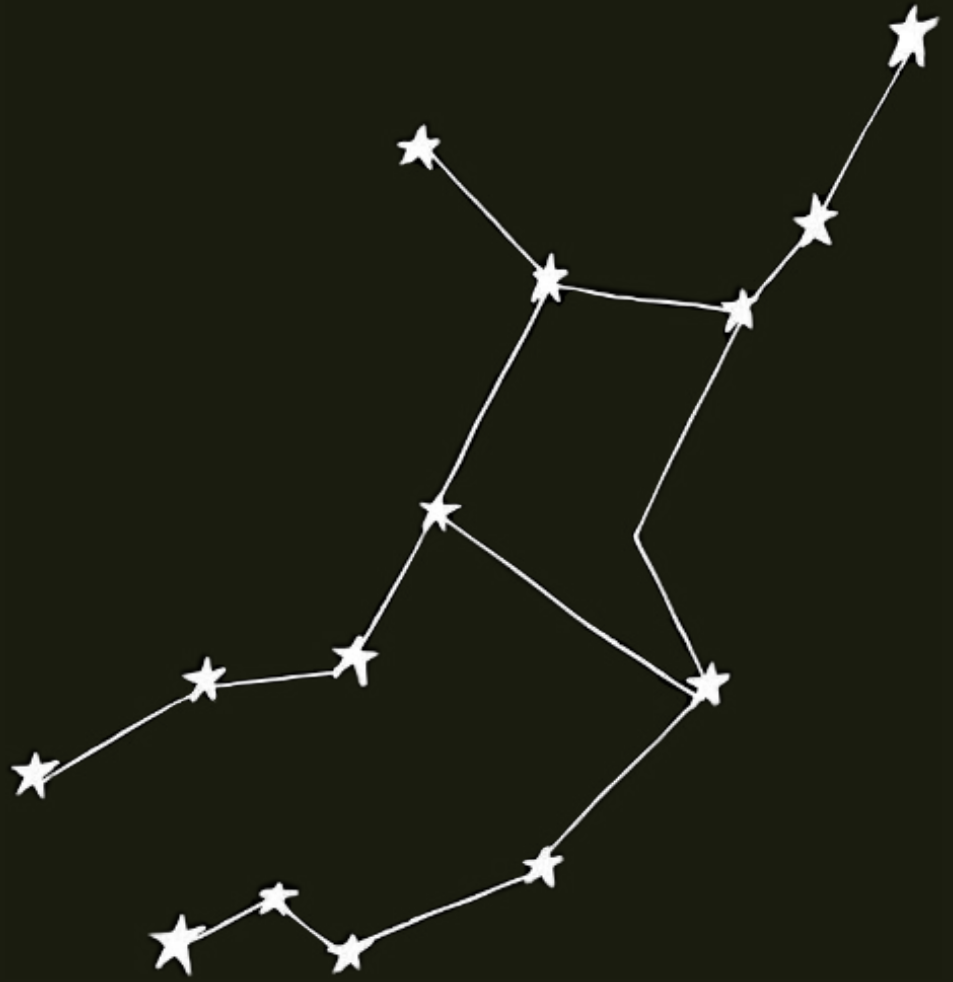
## Objetivos de la actividad:

- Aprender a observar e interpretar el patrimonio y disfrutarlo.
- Potenciar la autonomía delante de los objetos patrimoniales.
- Generar un espacio de debate e intercambiar opiniones, incentivando la participación.
- Estimular la capacidad de articular interpretaciones e hipótesis.
- Ofrecer a los estudiantes el placer de crear un vínculo con el patrimonio.
- Relacionar ideas y contenidos.
- Educar desde, sobre y para el patrimonio.

# 1º

## Básico:

Concepto clave:  
**WENUMAPU**



### ¿Qué es esto?

El concepto de **wenumapu** (mundo de arriba), incluye una variedad de elementos que existen en el cielo; no solo los astros visibles a simple vista, sino también los seres y espacios que forman parte del conocimiento cosmológico y/o ontológico.

La concepción vertical del orden jerárquico, temporal y ético, es representada en una estructura de plataformas que aparecen superpuestas

en el espacio. Todo lo invisible, lo abstracto, donde se concentran las energías positivas, es llamado **auenu mapu**. El **nag mapu**, es el espacio físico donde el hombre se mueve, lo visible, lo palpable. Y el **minche mapu**, lo que está bajo tierra, las energías negativas, todo aquello desconocido, no clasificado.

En la vida todos estos elementos deben estar presentes a fin de que exista un verdadero equilibrio.

Primera parte:

## **Apreciar y responder frente al Patrimonio**

### **Observar y describir:**

¿Cómo es este objeto?  
motivar a los estudiantes a descubrir los atributos físicos del objeto.  
Partir siempre por la materialidad y preguntar  
¿De qué estará hecho?  
¿Cuáles son sus características? ¿tiene textura, olor, color?, etc.

### **Identificar:**

¿Cuál será su técnica de elaboración? ¿Qué forma tiene? ¿De qué partes consta? y ¿Cuáles son sus motivos decorativos?

Es pertinente que los estudiantes se familiaricen con los objetos y se expresen. Plantearse la posibilidad de tener una réplica, para lograr una multisensorialidad.

Luego de describir y detectar la problemática que plantea el objeto, continuar con la observación.

La comparación de los objetos permite clasificarlos, al relacionarlos unos con otros.

### **Agrupar y categorizar:**

Teniendo en cuenta semejanzas y diferencias relativas al diseño, al uso y función cultural. ¿Hay otros objetos que se parezcan a este? ¿Cuál es su diferencia? ¿Se siguen usando hoy? o ¿Ha cambiado su uso?

### **Interpretar:**

Estableciendo relaciones de lo observado ¿Para qué crees que sirvieron estos objetos? ¿Qué representan los motivos decorativos? ¿Qué espacios ocuparon? ¿Se usaron en el mismo espacio y circunstancia y por las mismas personas?

Finalizar con una contrastación o contextualización como conjunto significativo de los objetos observados.

Segunda parte:

## **Expresar y crear Constelaciones**

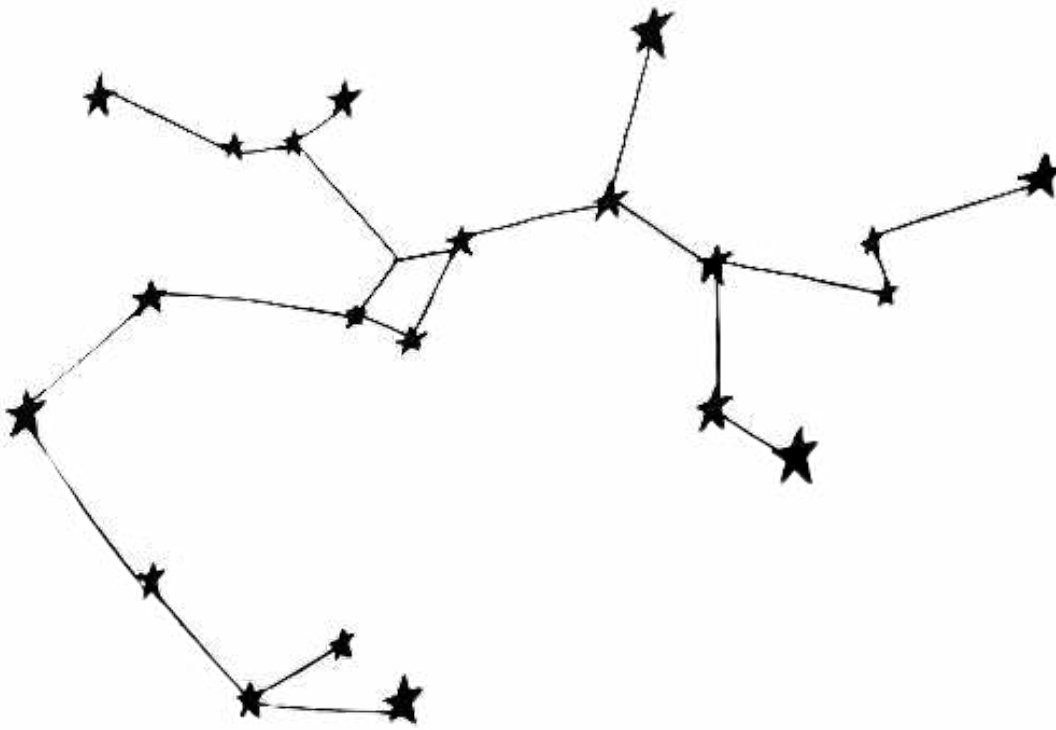
La propuesta pretende lograr un acercamiento a la identidad mapuche, tomando materialidades y objetos actuales cotidianos o encontrados fuera de la escuela para descodificarlo, reinterpretarlo y transformarlo, como lo hizo Francisco Huichaqueo.

Invitamos al docente a trabajar en colaboración con las asignaturas de **Ciencias Naturales** y **Matemáticas** para realizar un proyecto interdisciplinar con unidades vinculadas desde una temática u objeto patrimonial.

## **Aprendizaje Interdisciplinario**

Las personas aprenden de manera más profunda cuando son capaces de establecer relaciones entre las experiencias y los conocimientos que van incorporando. Por otra parte, se avanza mejor en el desarrollo de las habilidades cuando se practican de forma significativa y contextualizada. El trabajo interdisciplinario en la escuela es una oportunidad para relacionar conocimientos y contextualizar las actividades.





### Ciencias Naturales:

En la unidad de **Describir y registrar el ciclo diario del día y la noche, desde la observación del sol, la luna y las estrellas**, proponemos realizar observaciones astronómicas desde la visión cosmogónica mapuche, la cual nos entrega nombres de las constelaciones distintos a aquellos que aprendemos universalmente. A su vez cada constelación tiene una leyenda y efectos en la naturaleza que los niños y niñas podrían reconocer.

### Matemática:

En la unidad de **Identificar y dibujar líneas rectas y curvas**, proponemos estudiar las formas geométricas utilizando como instrumento los geoplanos, y así los estudiantes podrán realizar las formas geométricas con las que se arman las constelaciones.

### Artes Visuales:

Los estudiantes ya conocerán desde la cosmogonía mapuche las constelaciones, sus formas y las leyendas que cada una tiene. A continuación, en pequeños grupos escoger una constelación, es ideal que el docente dirija esta selección para que las constelaciones no se repitan. Recuerde que en la asignatura de Matemáticas, ya aprendieron el uso de geoplanos y las formas geométricas con las que se construye cada constelación.

Invite ahora a los estudiantes a traer al wenu mapu, o sea a nivel terrenal, cada una de las constelaciones escogidas. Para esto construirán un gran geoplano terrenal. Para eso, busca un lugar del colegio donde los niños y niñas puedan colocar clavos en la tierra para armar sus geoplanos. Una vez instalados los clavos o palos chinos en la tierra, con cintas de colores formar las figuras constelares.

### MATERIALES:

Cintas de colores, clavos de 2 pulgadas o palos chinos, piedras o martillos para instalarlos.



Tercera parte:

## Cierre

Disponer a los estudiantes en un círculo junto a sus creaciones. Invitamos a que el docente conduzca una conversación con los estudiantes desde una mirada patrimonial, iniciando el diálogo siempre de derecha a izquierda, ésta es la forma en que la comunidad mapuche lo hace en sus círculos de reuniones o cahuín.

El círculo es muy importante para los mapuche, pues este construye energía, aquella que tiene la tierra, que tienen los

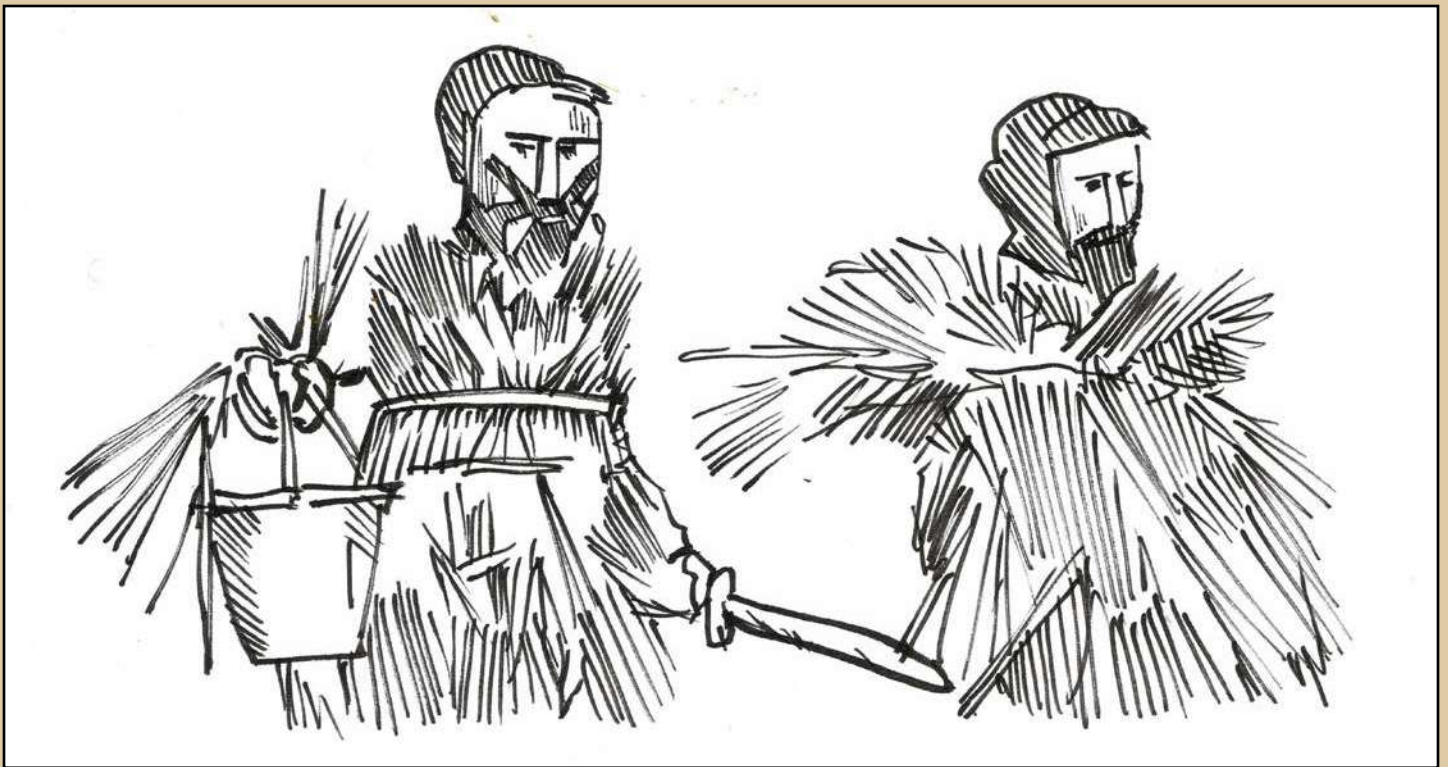
ciclos, etc. Una mirada patrimonial instaaura un pensamiento de educación y patrimonio.

Invitar a los estudiantes a contestar ¿por qué es importante mantener viva la cultura mapuche? ¿de qué forma se deben mantener vivas nuestras culturas ancestrales?

La intención de este diálogo es también que ellos puedan ver que hay muchas situaciones y/o palabras que utilizamos

que tienen un origen mapuche y que, como indica el artista deberíamos mantener y trascender.





## Actividad de cierre

Te invitamos a contarles el siguiente epew:

Cuentan nuestros mayores que entonces en la Wenu Mapu (la Tierra de Arriba) coexistían las energías positivas y negativas. Así era, dicen, hasta que el Espíritu Poderoso recordó que no había nada sobre la Nag Mapu (la Tierra que ahora andamos). Entonces, dicen, pensó en mandar hasta aquí a uno de sus amados brotes.

Su gesto dicen, fue percibido por los espíritus negativos que se reunieron para urdir la forma de ser ellos los elegidos. ¿Pero quién?, se preguntaron. Entonces, dicen, empezaron a pelear. Tanto aumentó la violencia de la pelea que se abrieron los aires y enredados cayeron, transformándose en

cuerpos in-candescentes en la caída.

Se rompió la tierra golpeada y los espíritus negativos rodaron hasta sus profundidades. Allí quedaron encerrados. (Miñche Mapu / Tierra de Abajo se llama su lugar).

Por la fuerza de ese choque se originaron también los volcanes, los cerros y cordilleras, están diciendo nuestros antepasados.

Entre los espíritus negativos se hallaban espíritus positivos que por haber estado demasiado cerca de la riña, fueron arrastrados en la caída, dicen.

Ellos, ellas, hicieron rogativa al Espíritu Poderoso para que les permitiera regresar a la Wenu Mapu. Salieron entonces por los cráteres de

los volcanes, pero quedaron nada más colgados en el aire (Wagvlen / Estrellas, así las nombró nuestra Gente). Por eso lloraron esos espíritus, lloraron por mucho tiempo, dicen. Sus lágrimas formaron los ríos, los lagos y los mares.

Fue entonces que el primer espíritu mapuche vino arrojado desde el Azul. Soñando miraba éste la superficie inmensa, deshabitada, de la tierra que ahora andamos.

Su madre, dicen, se entristeció de su soledad. Así, para que lo acompañara, el Espíritu Poderoso envió a una estrellita hermosa, refulgente.

Volando vino ella y caminó luego sobre las piedras hasta que sus pies sangraron. Su sangre

se convirtió en pasto, en flores se convirtió, dicen. El aroma, el color, la suavidad, alegraron a la mujer que las alzó deshojando. Pétalos que sostenidos y acariciados por la brisa surgida del resollar de su contento se transformaron en mariposas, en aves, en alados insectos. Sus tallos se transformaron en plantas, en árboles agradecidos de frutos.

Despertó entonces el hombre con la sonrisa de la mujer. Los miró con su vigoroso resplandor el padre y veló por ellos la madre con su tenue luz. Los jóvenes sembraron luego la semilla de su corazón.

Así comenzó la vida, están diciendo nuestras ancianas y nuestros ancianos.

# 2°

## Básico:

Concepto clave:  
**PILLÁN**



### ¿Qué es esto?

El **Pillán** o **Ngnechen** es un tipo de espíritu benigno de los mapuche, y entre los espíritus, una de las divinidades más respetadas. Ellos están relacionados estrechamente con el ser humano mapuche, ya que muchos de ellos corresponden a un fundador de un linaje o familia y por ello los pillanes son sus antepasados y su origen. La versión femenina es **Wangülen**: “estrella”.

Así cada familia antigua tenía su pillán que sobrevigila y defiende a sus miembros. Por ello se hacen rogativas al pillán agradeciendo por lo recibido. El hombre mapuche al final de su vida terrenal puede lograr convertirse en un pillán, si es que tuvo una gran descendencia que lo recuerde y que honre su memoria, y en vida haya seguido las tradiciones y leyes.

Primera parte:

## **Apreciar y responder frente al Patrimonio**

### **Observar y describir:**

¿Cómo es este objeto?  
motivar a los estudiantes a descubrir los atributos físicos del objeto.  
Partir siempre por la materialidad y preguntar  
¿De qué estará hecho?  
¿Cuáles son sus características? ¿tiene textura, olor, color?, etc.

### **Identificar:**

¿Cuál será su técnica de elaboración? ¿Qué forma tiene? ¿De qué partes consta? y ¿Cuáles son sus motivos decorativos?

Es pertinente que los estudiantes se familiaricen con los objetos y se expresen. Plantearse la posibilidad de tener una réplica, para lograr una multisensorialidad.

Luego de describir y detectar la problemática que plantea el objeto, continuar con la observación.

La comparación de los objetos permite clasificarlos, al relacionarlos unos con otros.

### **Agrupar y categorizar:**

Teniendo en cuenta semejanzas y diferencias relativas al diseño, al uso y función cultural. ¿Hay otros objetos que se parezcan a este? ¿Cuál es su diferencia? ¿Se siguen usando hoy? o ¿Ha cambiado su uso?

### **Interpretar:**

Estableciendo relaciones de lo observado ¿Para qué crees que sirvieron estos objetos? ¿Qué representan los motivos decorativos? ¿Qué espacios ocuparon? ¿Se usaron en el mismo espacio y circunstancia y por las mismas personas?

Finalizar con una contrastación o contextualización como conjunto significativo de los objetos observados.

Segunda parte:

## **Expresar y crear** **¿Cuál es tu** **pillán?**

La propuesta pretende lograr un acercamiento a la identidad mapuche, tomando materialidades y objetos actuales cotidianos o encontrados fuera de la escuela para descodificarlo, reinterpretarlo y transformarlo, como lo hizo Francisco Huichaqueo.

Invitamos al docente a trabajar en colaboración con las asignaturas de **Ciencias Naturales, Historia y Lenguaje**, para realizar un proyecto interdisciplinar con unidades vinculadas desde una temática u objeto patrimonial.

## **Aprendizaje** **Interdisciplinario**

Las personas aprenden de manera más profunda cuando son capaces de establecer relaciones entre las experiencias y los conocimientos que van incorporando. Por otra parte, se avanza mejor en el desarrollo de las habilidades cuando se practican de forma significativa y contextualizada.

El trabajo interdisciplinario en la sala de clases es una oportunidad para relacionar conocimientos y contextualizar las actividades.



## Historia, Geografía y Ciencias Sociales:

En la unidad de **Describir los modos de vida de algunos pueblos originarios**, proponemos como actividad que los estudiantes seleccionen una temática espiritual del mundo mapuche para que lean, comprendan y reflexionen en comparación a sus modos de vida actual. Haz que escriban un pequeño texto sobre dichas reflexiones.

## Lenguaje y Comunicación:

En la unidad de **Desarrollar la lectura**, proponemos que tus estudiantes puedan leer relatos mapuche, que tengan que ver con el hombre y la mujer mapuche. Estos relatos les entregarán las características del hombre y la mujer mapuche. Indícales que hagan una lista de esas características y que a modo comparativo realicen una lista del hombre y la mujer hoy.

## Ciencias Naturales:

En la unidad de **Identificar la ubicación y función de algunas partes del cuerpo**, proponemos que estudien la fisonomía del cuerpo humano y vean las diferencias entre el pueblo mapuche y el pueblo español que llegó a colonizarnos contrastando y verificando de manera lúdica si ellos tienen más rasgos físicos mapuche o extranjeros.

## Artes Visuales:

Hemos perdido la capacidad de aunarnos con la espiritualidad gracias a esta voragine de mundo en que nos toca vivir, es por eso que la actividad que se propone nos invita a regalarles a sus estudiantes un poco de dicha espiritualidad realizando un propio pillán familiar.

Los estudiantes, en las asignaturas colaborativas ya saben sobre las partes del cuerpo humano, las características físicas y culturales del hombre y la mujer mapuche y también del chileno/a,

desde sus propias características. Una vez reunidos todos estos antecedentes en la asignatura de Artes Visuales invitemos a nuestros niños y niñas a realizar un amuleto con la técnica del modelaje con greda o plastilina.

Este amuleto será su propio pillán, objeto ya observado y apreciado, indícales que sus pillanes deben tener sus características personales, o bien las de sus antepasados. Una vez realizados, deja que tus estudiantes

intervengan con color o aplicaciones propias, según las características de sus familias, dándole a su trabajo una intención personal.

Realizar además una bolsita para poner los pillanes dentro como un amuleto.

**MATERIALES:** arcilla, greda, masa de harina con sal o plastilina, pinturas de colores a elección, pincel y material decorativo a elección como mostacilla, lentejuelas, botones, semillas, etc. Tela, aguja e hilo.



Tercera parte:

## **Cierre**

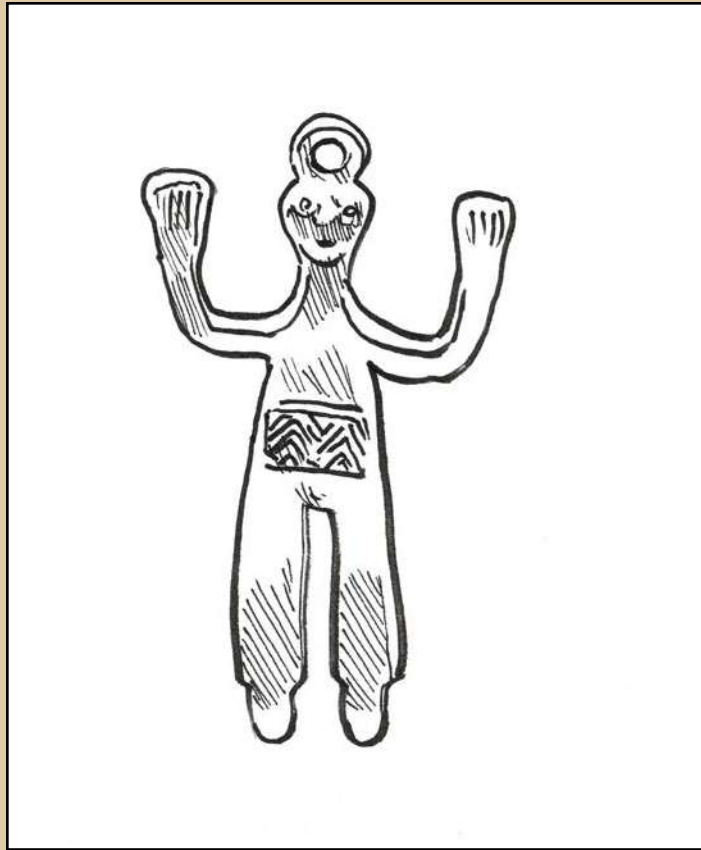
Disponer a los estudiantes en un círculo junto a sus creaciones. Invitamos a que el docente conduzca una conversación con los estudiantes desde una mirada patrimonial iniciando el diálogo siempre de derecha a izquierda, ésta es la forma en que la comunidad mapuche lo hace en sus círculos de reuniones o cahuín.

El círculo es muy importante para los mapuche, pues este construye energía, aquella que tiene la tierra, que tienen los ciclos, etc. Una mirada patrimonial instaura

un pensamiento de educación y patrimonio.

Invitar a los estudiantes a contestar ¿por qué es importante mantener viva la cultura mapuche? ¿de qué forma se deben mantener vivas nuestras culturas ancestrales?

La intención de este diálogo es también que ellos puedan ver que hay muchas situaciones y/o palabras que utilizamos que tienen un origen mapuche y que como indica el artista deberíamos mantener y trascender.



## Actividad de cierre

### Cuéntales:

La visión espiritual del pueblo mapuche antes de la llegada de los españoles, se basaba en la existencia de un mundo poblado de espíritus y dioses. Sin embargo, este politeísmo se resumía bajo la existencia de un ser todopoderoso, creador de todas las especies vivas, llamado Nguechén, quien habitaba en las alturas celestiales y tenía la facultad de conceder la vida y la muerte. A ésta deidad se asociaban manifestaciones de la

naturaleza, como los truenos, el fuego, las erupciones volcánicas y los sismos.

Asimismo, practicaban el culto a los tótemes, entre los que se puede mencionar el cielo (huenu), el sol (antü), el mar (lavquen), el río (lenfu), la piedra (cura) y el agua (co). Cada tribu invocaba a su totem respectivo, cuyo nombre era utilizado en los apellidos y del cual descendía de acuerdo a la alianza entre el Pillán y el tótem.

Cuando fallecía un mapuche, su cadáver era ahumado, para conservarlo y velarlo durante varios días.

El pesar provocado por la muerte era demostrado con gran dolor, y cuando el nombre del difunto ya no era pronunciado, se lo enterraba vestido con sus mejores ropas y provisto de alimentos, chicha, adornos y armas, cubriendo su cuerpo con tierra.

# 3°

## Básico:

Concepto clave:  
**KULTRUN**



### ¿Qué es esto?

El **kultrun** representa en la cosmovisión mapuche la mitad del universo o del mundo con su forma semi esférica. Existen distintos dibujos en su cara . Uno de esos corresponde a los cuatro puntos cardinales, que son los poderes omnipotentes de **Ngnechen**, dominador del universo, los cuales están representados por dos líneas a manera de cruz. Sus extremos se ramifican en tres líneas más, representando las patas del **choique**

(avestruz); dentro de los cuartos que quedan divididos por las líneas se dibujan las cuatro estaciones del año. Para la confección del **Kultrun** se utiliza la madera del canelo o el laurel, árboles sagrados. El parche puede ser de cuero de potro, guanaco u oveja. La **Machi** “mete su canto” en el **Kultrun** cantando hacia el interior de la caja y antes de tensar el parche, introduce además pequeños objetos sagrados (piedras, plumas, hierbas medicinales), que suenan al sacudirlo.



Primera parte:

## **Apreciar y responder frente al Patrimonio**

### **Observar y describir:**

¿Cómo es este objeto? motivar a los estudiantes a descubrir los atributos físicos del objeto. Partir siempre por la materialidad y preguntar ¿De qué estará hecho? ¿Cuáles son sus características? ¿tiene textura, olor, color?, etc.

### **Identificar:**

¿Cuál será su técnica de elaboración? ¿Qué forma tiene? ¿De qué partes consta? y ¿Cuáles son sus motivos decorativos?

Es pertinente que los estudiantes se familiaricen con los objetos y se expresen. Plantearse la posibilidad de tener una réplica, para lograr una multisensorialidad.

Luego de describir y detectar la problemática que plantea el objeto, continuar con la observación.

La comparación de los objetos permite clasificarlos, al relacionarlos unos con otros.

### **Agrupar y categorizar:**

Teniendo en cuenta semejanzas y diferencias relativas al diseño, al uso y función cultural. ¿Hay otros objetos que se parezcan a este? ¿Cuál es su diferencia? ¿Se siguen usando hoy? o ¿Ha cambiado su uso?

### **Interpretar:**

Estableciendo relaciones de lo observado ¿Para qué crees que sirvieron estos objetos? ¿Qué representan los motivos decorativos? ¿Qué espacios ocuparon? ¿Se usaron en el mismo espacio y circunstancia y por las mismas personas?

Finalizar con una contrastación o contextualización como conjunto significativo de los objetos observados.

Segunda parte:

## **Expresar y crear Mi kultrun**

La propuesta pretende lograr un acercamiento a la identidad mapuche, tomando materialidades y objetos actuales cotidianos o encontrados fuera de la escuela para descodificarlo, reinterpretarlo y transformarlo, como lo hizo Francisco Huichaqueo.

Invitamos al docente a trabajar en colaboración con las asignaturas de **Historia y Música** para realizar un proyecto interdisciplinar con unidades vinculadas desde una temática u objeto patrimonial.

## **Aprendizaje Interdisciplinario**

Las personas aprenden de manera más profunda cuando son capaces de establecer relaciones entre las experiencias y los conocimientos que van incorporando. Por otra parte, se avanza mejor en el desarrollo de las habilidades cuando se practican de forma significativa y contextualizada.

El trabajo interdisciplinario en la sala de clases es una oportunidad para relacionar conocimientos y contextualizar las actividades.



## Historia, Geografía y Ciencias Sociales:

En la unidad de **Describir la cultura Mapuche, fiestas y tradiciones**, proponemos que tus estudiantes conozcan sobre el ngillatún, sus características, cómo y cuál es su finalidad. Los niños y niñas aprenden jugando, así es que te invitamos a recrear con ellos un ngillatún.

## Música:

En la unidad de **Ejecutar elementos del lenguaje musical (pulsos, acento, tempo, etc.)**, te proponemos conseguir uno o más kultrunes para que los estudiantes puedan manipularlos y escuchar las cualidades de su sonido. Invitamos también al docente a que busque distintos usos del kultrún en otras melodías y las coloque en audio para que los niños y niñas las escuchen y a modo de juego reconozcan su sonido.

**MATERIALES:** pocillo de plástico redondo, cinta de enmascarar, papel kraft, cola fría. Pitilla, tierra roja y objetos recolectados.

## Artes Visuales:

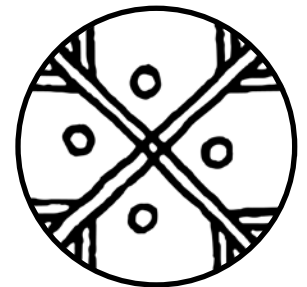
El kultrun es un instrumento muy especial para la cultura mapuche, este no solo es usado en ceremonias sino, como un elemento u objeto que contiene una sabiduría, por lo tanto en Artes Visuales invitamos a los estudiantes a realizar un pequeño kultrun personal, donde más que el sonido importe la creación de los dibujos y el contenido que este tendrá.

Como inicio, selecciona diferentes dibujos de kultrunes, para que los observen e interpreten. Haz que escojan el que quieran realizar. Luego, pedirle a los estudiantes que recolecten o elaboren objetos en miniatura para introducirlos en el kultrun antes de sellarlo.

Los materiales para realizar el kultrun serán básicos, un pocillo de plástico redondo, cinta de enmascarar, papel kraft, pitilla y cola fría. De esta forma con el papel kraft simularemos el cuero y la madera. Las tripas con las que se amarra el cuero en la realidad, se reemplazarán por pitilla de cañamo,

lana o simplemente arrugando el mismo papel kraft en tiras largas.

A continuación con tierra roja diluida en agua, haz que los niños y niñas dibujen con los dedos la imagen seleccionada.





Tercera parte:

## Cierre

Disponer a los estudiantes en un círculo junto a sus creaciones. Invitamos a que el docente conduzca una conversación con los estudiantes desde una mirada patrimonial iniciando el diálogo siempre de derecha a izquierda, ésta es la forma en que la comunidad mapuche lo hace en sus círculos de reuniones o cahuín.

El círculo es muy importante para los mapuche, pues este construye energía, aquella que tiene la tierra, que tienen los ciclos, etc.

Una mirada patrimonial instaure un pensamiento de educación y patrimonio.

Invitar a los estudiantes a contestar ¿por qué es importante mantener viva la cultura mapuche? ¿de qué forma se deben mantener vivas nuestras culturas ancestrales?

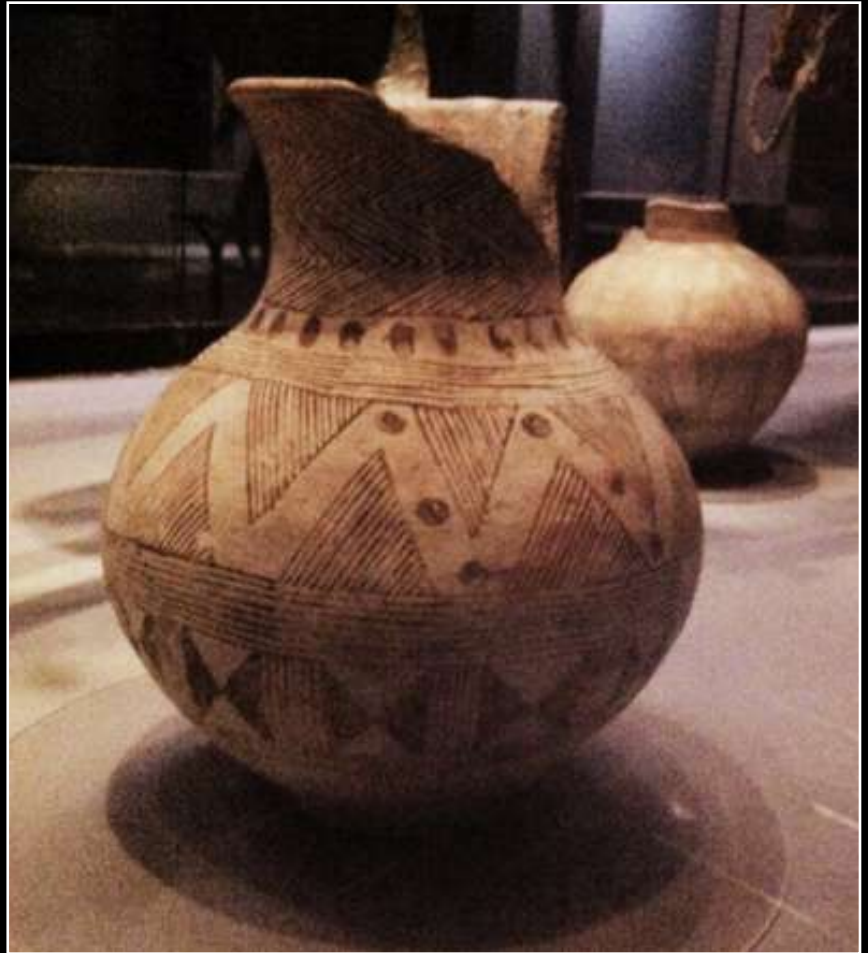
La intención de este diálogo es también que ellos puedan ver que hay muchas situaciones y/o palabras que utilizamos que tienen un origen mapuche y que como indica el artista deberíamos mantener y trascender.



# 4°

## Básico:

Concepto clave:  
**METAWE**



### ¿Qué es esto?

El concepto **metawe** significa contener, razón por la cual se explica que la alfarería mapuche tiene un objetivo principalmente utilitario, además de un marcado sentido estético basado en la sencillez y expresividad de diferentes formas.

Antes de la llegada de los españoles las **wüzüfe** (alfareras) contaban con todo el tiempo para elaborar finalmente los metawe, logrando formas muy bien terminadas, pulidas y brillantes; de finas paredes, detalles decorativos pintados en alto y bajo relieve, lo cual permitía tener piezas que actualmente son consideradas obras de arte.

Primera parte:

## **Apreciar y responder frente al Patrimonio**

### **Observar y describir:**

¿Cómo es este objeto?  
motivar a los estudiantes a descubrir los atributos físicos del objeto.  
Partir siempre por la materialidad y preguntar  
¿De qué estará hecho?  
¿Cuáles son sus características? ¿tiene textura, olor, color?, etc.

### **Identificar:**

¿Cuál será su técnica de elaboración? ¿Qué forma tiene? ¿De qué partes consta? y ¿Cuáles son sus motivos decorativos?

Es pertinente que los estudiantes se familiaricen con los objetos y se expresen. Plantearse la posibilidad de tener una réplica, para lograr una multisensorialidad.

Luego de describir y detectar la problemática que plantea el objeto, continuar con la observación.

La comparación de los objetos permite clasificarlos, al relacionarlos unos con otros.

### **Agrupar y categorizar:**

Teniendo en cuenta semejanzas y diferencias relativas al diseño, al uso y función cultural. ¿Hay otros objetos que se parezcan a este? ¿Cuál es su diferencia? ¿Se siguen usando hoy? o ¿Ha cambiado su uso?

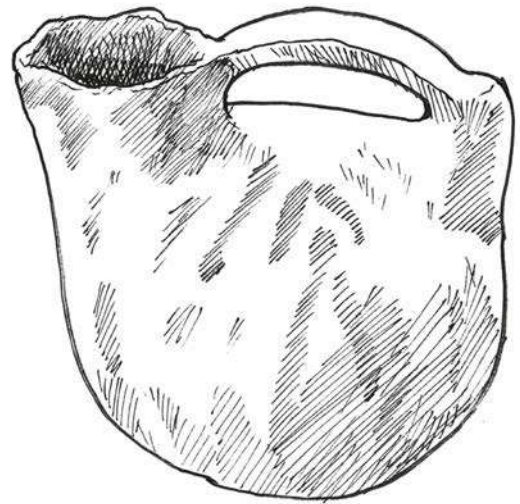
### **Interpretar:**

Estableciendo relaciones de lo observado ¿Para qué crees que sirvieron estos objetos? ¿Qué representan los motivos decorativos? ¿Qué espacios ocuparon? ¿Se usaron en el mismo espacio y circunstancia y por las mismas personas?

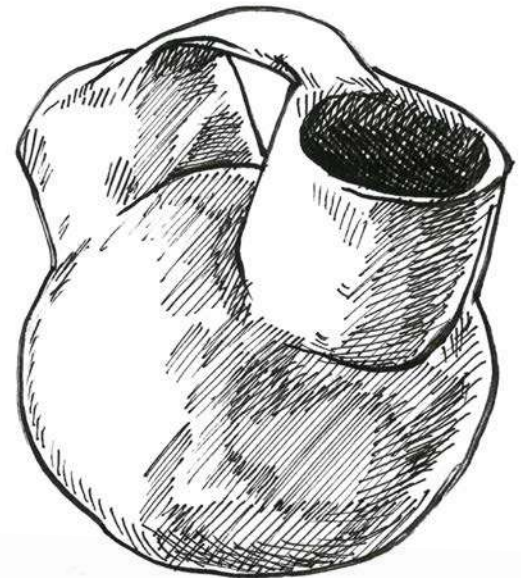
Finalizar con una contrastación o contextualización como conjunto significativo de los objetos observados.

Segunda parte:  
**Expresar y crear**  
**Mi metawe**

La propuesta pretende lograr un acercamiento a la identidad mapuche, tomando materialidades y objetos actuales cotidianos o encontrados fuera de la escuela para descodificarlo, reinterpretarlo y transformarlo, como lo hizo Francisco Huichaqueo.



Invitamos al docente a trabajar en colaboración con las asignaturas de **Historia, Tecnología y Ciencias Naturales** para realizar un proyecto interdisciplinar con unidades vinculadas desde una temática u objeto patrimonial.



**Aprendizaje**  
**Interdisciplinario**

Las personas aprenden de manera más profunda cuando son capaces de establecer relaciones entre las experiencias y los conocimientos que van incorporando. Por otra parte, se avanza mejor en el desarrollo de las habilidades cuando se practican de forma significativa y contextualizada.

El trabajo interdisciplinario en la sala de clases es una oportunidad para relacionar conocimientos y contextualizar las actividades.



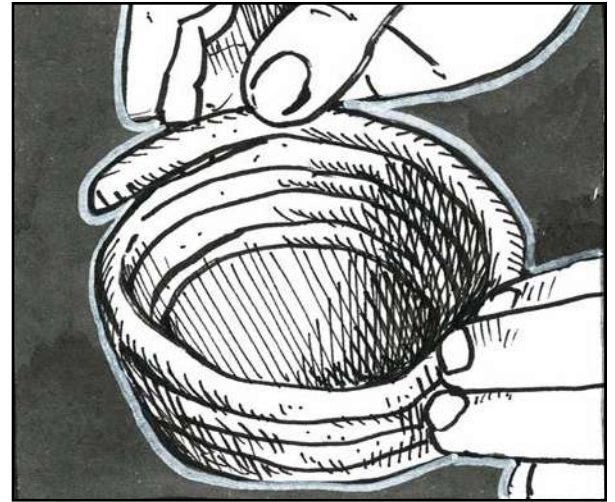


## Tecnología:

En la unidad de **Crear diseños de objetos**, invitamos a realizar un plano de un metawe, a escala 1:1. Para esto puedes pedirles que inicien con bocetos y luego coloquen las medidas reales.

## Ciencias Naturales:

En la unidad de **Identificar la ubicación y función de algunas partes del cuerpo**, proponemos que estudien la fisonomía del cuerpo humano y vean las diferencias entre el pueblo mapuche y el pueblo español que llegó a colonizarnos contrastando y verificando de manera lúdica si ellos tienen rasgos físicos mapuche o extranjeros. Así como también compararlo con el cuerpo de algún animal, un ave, en fin.



La forma analítica



La forma sintética

## Historia, Geografía y Ciencias Sociales:

En la unidad de **Describir la civilización Mapuche, costumbres, artesanía y vida cotidiana**, los estudiantes podrían investigar acerca de una técnica de elaboración de cerámicas, sus diversas formas, sus usos y la relación con la cultura. De esta manera, los estudiantes podrán complementarlo con lo que realizarán en Tecnología y en Artes visuales.

## Artes Visuales:

Invitamos a realizar con los estudiantes un metawe, ellos ya conocen distintas formas, sus usos y formas de elaboración. Haz que escojan ahregarle una figura, puede ser antropomorfa o zoomorfa, e incluso fitomorfa. Luego con arcilla invítalos a moldear su metawe.

Existen dos formas de hacerlo, la forma sintética y la forma analítica. La forma

sintética es que a partir de un gran trozo de arcilla comiencen a sacar, extraer y dar forma a la pieza, o bien de manera analítica contruyendo cada parte del matawe e ir uniendo.

**MATERIALES:** Arcilla o greda.



Tercera parte:

## **Cierre**

Disponer a los estudiantes en un círculo junto a sus creaciones. Invitamos a que el docente conduzca una conversación con los estudiantes desde una mirada patrimonial iniciando el diálogo siempre de derecha a izquierda, ésta es la forma en que la comunidad mapuche lo hace en sus círculos de reuniones o cahuín.

El círculo es muy importante para los mapuche, pues este construye energía, aquella que tiene la tierra, que tienen los ciclos, etc.

Una mirada patrimonial insta un pensamiento de educación y patrimonio.

Invitar a los estudiantes a contestar ¿por qué es importante mantener viva la cultura mapuche? ¿de qué forma se deben mantener vivas nuestras culturas ancestrales?

La intención de este diálogo es también que ellos puedan ver que hay muchas situaciones y/o palabras que utilizamos que tienen un origen mapuche y que como indica el artista deberíamos mantener y trascender.



# 5°

## Básico:

Concepto clave:  
**TEJIDO**



### ¿Qué es esto?

En la cultura mapuche, la mujer es la especialista en tejidos; ella los confecciona y los diseña.

Una gran tejedora **-duwekufe-** adopta a una alumna, le enseña las técnicas y después, al final de su proceso de aprendizaje, le enseña a tejer.

Por último, le enseña a expresarse debidamente en su telar.

Para tejer bien se requiere de una gran memoria. El textil en su totalidad debe ser pensado **-rukiduum-**, en un plano técnico y simbólico, con anterioridad a su realización.

Primera parte:

## **Apreciar y responder frente al Patrimonio**

### **Observar y describir:**

¿Cómo es este objeto?  
motivar a los estudiantes a descubrir los atributos físicos del objeto.  
Partir siempre por la materialidad y preguntar  
¿De qué estará hecho?  
¿Cuáles son sus características? ¿tiene textura, olor, color?, etc.

### **Identificar:**

¿Cuál será su técnica de elaboración? ¿Qué forma tiene? ¿De qué partes consta? y ¿Cuáles son sus motivos decorativos?

Es pertinente que los estudiantes se familiaricen con los objetos y se expresen. Plantearse la posibilidad de tener una réplica, para lograr una multisensorialidad.

Luego de describir y detectar la problemática que plantea el objeto, continuar con la observación.

La comparación de los objetos permite clasificarlos, al relacionarlos unos con otros.

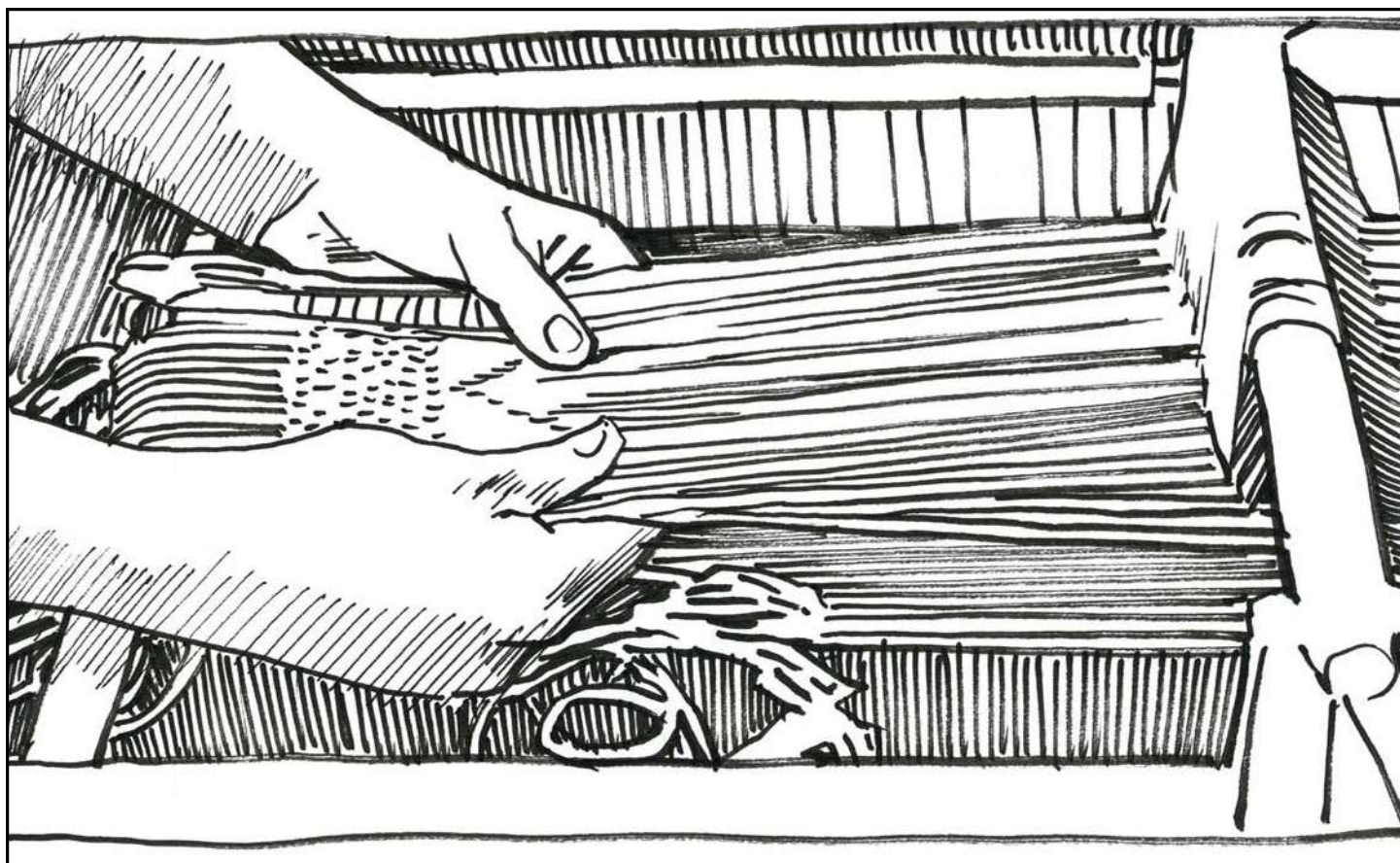
### **Agrupar y categorizar:**

Teniendo en cuenta semejanzas y diferencias relativas al diseño, al uso y función cultural. ¿Hay otros objetos que se parezcan a este? ¿Cuál es su diferencia? ¿Se siguen usando hoy? o ¿Ha cambiado su uso?

### **Interpretar:**

Estableciendo relaciones de lo observado ¿Para qué crees que sirvieron estos objetos? ¿Qué representan los motivos decorativos? ¿Qué espacios ocuparon? ¿Se usaron en el mismo espacio y circunstancia y por las mismas personas?

Finalizar con una contrastación o contextualización como conjunto significativo de los objetos observados.



Segunda parte:  
**Expresar y crear**  
**Tejedores**

La propuesta pretende lograr un acercamiento a la identidad del mapuche, tomando materialidades y objetos actuales cotidianos o encontrados fuera de la escuela para descodificarlo, reinterpretarlo y transformarlo, como lo hizo Francisco Huichaqueo.

Invitamos al docente a trabajar en colaboración con las asignaturas de **Ciencias Sociales y Lenguaje** para realizar un proyecto interdisciplinar con unidades vinculadas desde una temática u objeto patrimonial.

**Aprendizaje**  
**Interdisciplinario**

Las personas aprenden de manera más profunda cuando son capaces de establecer relaciones entre las experiencias y los conocimientos que van incorporando. Por otra parte, se avanza mejor en el desarrollo de las habilidades cuando se practican de forma significativa y contextualizada.

El trabajo interdisciplinario en la sala de clases es una oportunidad para relacionar conocimientos y contextualizar las actividades.

## Historia, Geografía y Ciencias Sociales:

En la unidad de **Período colonial**, explicar y ejemplificar distintas formas en que españoles y mapuche se relacionaron, y cómo estas relaciones influyeron llegando a forjarse expresiones culturales sincréticas. Una de esas expresiones es el uso del telar. Investigar de donde viene el telar, cuál era su uso y cuál es el uso que le dan los mapuche. Investigar también acerca del hilado, y cómo este se hace antes de utilizar la lana en el telar.

## Lenguaje y comunicación:

En la unidad de **Analizar aspectos relevantes de diversos poemas** para profundizar su comprensión, explicar el lenguaje poético mapuche, como manifestación de la expresión desde la naturaleza y la cosmogonía. Para eso, te invitamos a entregar poemas del poeta mapuche Elicura Chihuailaf, u otro poeta mapuche que investigues.

## Artes Visuales:

Los estudiantes ya tienen conocimiento de poesía mapuche, y telar. Proponemos entonces que muestres el video de Francisco Huichaqueo. En él podrán observar cómo la poesía y el hilado (oficio y expresión) van de la mano en la cultura Mapuche. Luego, invita a que los estudiantes se construyan su propio telar, con materiales muy simples y básicos. A continuación te entregamos un video con el ejemplo de cómo relizarlo.

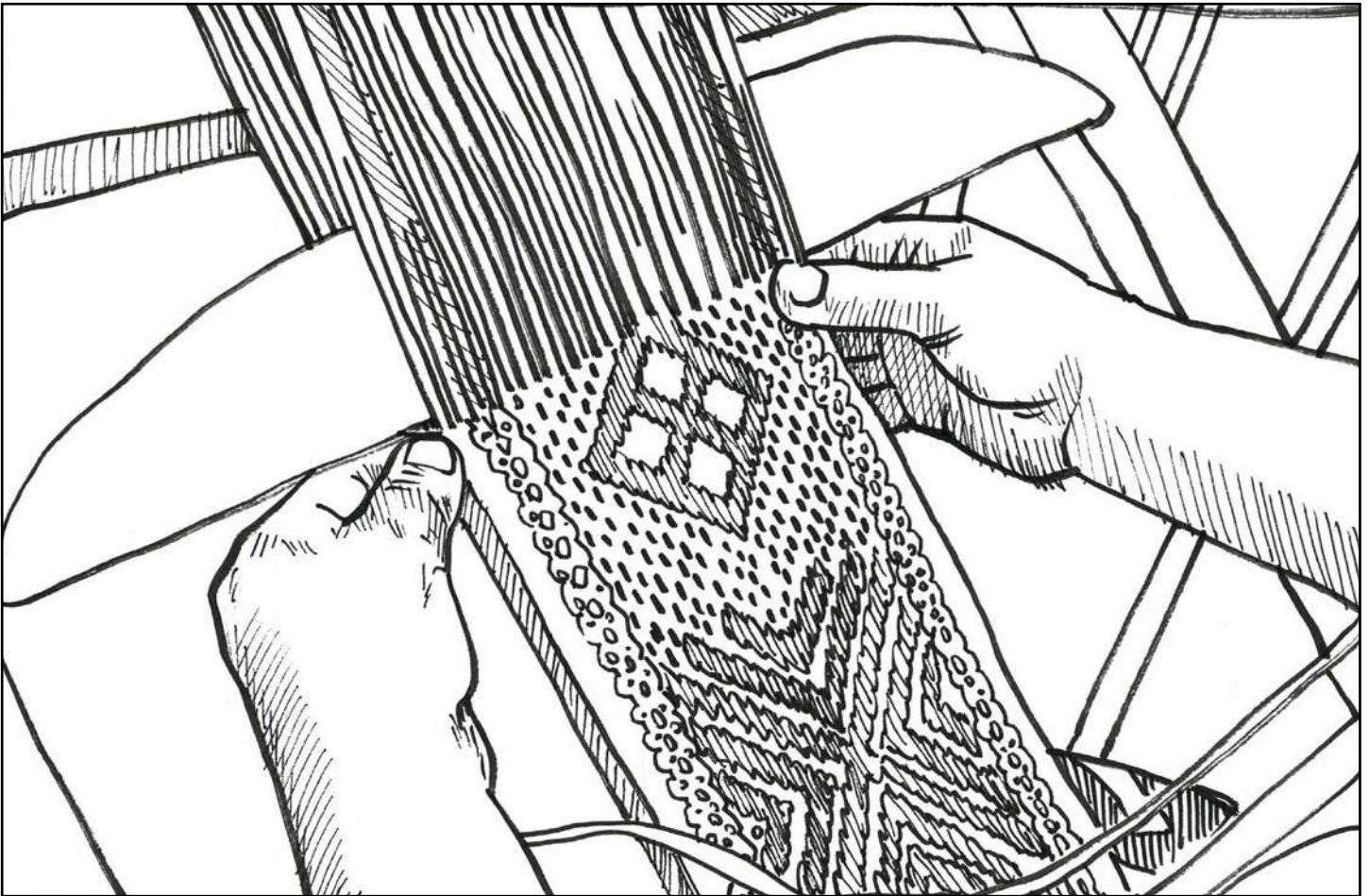
- <https://url2.cl/ZI7CG>

Una vez realizado, invitar a los estudiantes a elaborar un tejido con lanas y colores escogidos desde la sabiduría mapuche. Complejiza un poco su trabajo y haz que realicen alguna figura mapuche. En el siguiente link podrás encontrar información acerca de los colores en la cultura mapuche.

- <https://url2.cl/TPYt6>
- <https://url2.cl/jY2G7>

**MATERIALES:** bandeja de plumavit, tijeras, pitilla blanca, lana de colores a elección, crochet, una regla y aguja de lana.





Tercera parte:

## **Cierre**

Disponer a los estudiantes en un círculo junto a sus creaciones. Invitamos a que el docente conduzca una conversación con los estudiantes desde una mirada patrimonial iniciando el diálogo siempre de derecha a izquierda, ésta es la forma en que la comunidad mapuche lo hace en sus círculos de reuniones o cahuín.

El círculo es muy importante para los mapuche, pues este construye energía, aquella que tiene la tierra, que tienen los

ciclos, etc. Una mirada patrimonial instaaura un pensamiento de educación y patrimonio.

Invitar a los estudiantes a contestar ¿por qué es importante mantener viva la cultura mapuche? ¿de qué forma se deben mantener vivas nuestras culturas ancestrales?

La intención de este diálogo es también que ellos puedan ver que hay muchas situaciones y/o

palabras que utilizamos que tienen un origen mapuche y que como indica el artista deberíamos mantener y trascender.





## Actividad de cierre

### ¡Cuéntales! **SUEÑO AZUL** de Elicura Chihuailaf

La casa azul en que nací está situada en una colina  
rodeada de hualles, un sauce, castaños, nogales  
un aroma primaveral en invierno  
—un sol con dulzor a miel de ulmos—  
chilcos rodeados a su vez de picaflores  
que no sabíamos si eran realidad o visión ¡tan efímeros!  
En invierno sentimos caer los robles partidos por los rayos  
En los atardeceres salimos, bajo la lluvia o los arboles, a buscar las ovejas  
(a veces tuvimos que llorar la muerte de alguna de ellas, navegando sobre las aguas)  
Por las noches oímos los cantos, cuentos y adivinanzas a orillas del fogón  
respirando el aroma del pan horneado por mi abuela, mi madre, o la tía María  
mientras mi padre y mi abuelo —Lonko de la  
comunidad— observaban con atención y respeto.  
Hablo de la memoria de mi niñez y no de una sociedad idílica  
Allí, me parece, aprendí lo que era la poesía  
las grandezas de la vida cotidiana, pero sobre todo sus detalles  
el destello del fuego, de los ojos, de las manos.  
Sentado en las rodillas de mi abuela oí las primeras historias de árboles  
y piedras que dialogan entre sí, con los animales y con la gente.  
Nada más, me decía, hay que aprender  
a interpretar sus signos  
y a percibir sus sonidos que suelen esconderse en el viento.  
Tal como mi madre ahora, ella era silenciosa  
y tenía una paciencia a toda prueba  
Solía verla caminar de un lugar a otro, haciendo girar el huso, retorciendo la blancura de la lana  
Hilos que en el telar de las noches se iban convirtiendo en hermosos tejidos  
Como mis hermanos y hermanas  
—más de una vez—  
intenté aprender ese arte, sin éxito.  
Pero guardé en mi memoria el contenido de los dibujos  
que hablaban de la creación y resurgimiento del mundo mapuche  
de fuerzas protectoras, de volcanes, de flores y aves  
También con mi abuelo compartimos muchas noches a la intemperie  
Largos silencios, largos relatos que nos hablaban del origen de la gente nuestra  
del primer espíritu mapuche arrojado desde el Azul  
De las almas que colgaban en el infinito como estrellas  
Nos enseñaba los caminos del cielo, sus ríos sus señales  
Cada primavera lo veía portando flores en sus  
orejas y en la solapa de su vestón  
o caminando descalzo sobre el rocío de la mañana  
También lo recuerdo cabalgando bajo la lluvia  
torrencial de un invierno entre bosques enormes  
Era un hombre delgado y firme  
Vagando entre riachuelos, bosques y nubes  
veo pasar las estaciones:  
Brotos de Luna fría (invierno), Luna del verdor (primavera)  
Luna de los primeros frutos (fin de la primavera y comienzo del verano)  
Luna de los frutos abundantes (verano)  
y Luna de los brotes cenicientos (otoño)  
Salgo con mi madre y mi padre a buscar  
remedios y hongos  
La menta para el estómago, el toronjil para la pena  
el matico para el hígado y para las heridas  
el coralillo para los riñones —iba diciendo ella.  
Bailan, bailan, los remedios de la montaña  
—agregaba él

haciendo que levantara las hierbas entre mis manos.  
Aprendo entonces los nombres de las flores y de las plantas  
Los insectos cumplen su función  
Nada está de más en este mundo  
El universo es una dualidad:  
lo bueno no existe sin lo malo.  
La Tierra no pertenece a la gente  
Mapuche significa Gente de la Tierra  
—me iban diciendo  
En el otoño los esteros comenzaban a brillar  
El espíritu del agua moviéndose sobre el lecho pedregoso  
el agua emergiendo desde los ojos de la Tierra.  
Cada año corría yo a la montaña para asistir  
a la maravillosa ceremonia de la naturaleza  
Luego llegaba el invierno a purificar la Tierra  
para el inicio de los nuevos sueños y sembrados  
A veces los guairaos pasaban anunciándonos  
la enfermedad o la muerte  
Sufría yo pensando que alguno de los  
mayores que amaba  
tendría que encaminarse hacia las orillas  
del Río de las Lágrimas  
a llamar al balseiro de la muerte  
para ir a encontrarse con los antepasados  
y alegrarse en el País Azul  
Una madrugada partió mi hermano Carlitos  
Lloviznaba, era un día ceniciento  
Salí a perderme en los bosques de la  
imaginación (en eso ando aún)  
El sonido de los esteros nos abraza en el otoño  
Hoy, les digo a mis hermanas Rayén y América:  
Creo que la poesía es sólo un respirar en paz  
—como nos lo recuerda nuestro Jorge Teillier—  
mientras como Avestruz del Cielo por todas  
las tierras hago vagar mi pensamiento triste  
Y a Gabi Caui Malen y Beti, les voy diciendo:  
Ahora estoy en el Valle de la Luna, en Italia  
junto al poeta Gabriele Milli  
Ahora estoy en Francia, junto a mi hermano Arauco  
Ahora estoy en Suecia junto a Juanito Cameron  
y a Lasse Söderberg  
Ahora estoy en Alemania, junto a mi querido  
Santos Chávez y a Doris  
Ahora estoy en Holanda, junto a Marga  
a Gonzalo Millán y a Jimena, Jan y Aafke,  
Juan y Kata  
Llueve, llovizna, amarillea el viento en  
Amsterdam  
Brillan los canales en las antiguas lámparas  
de hierro y en los puentes levadizos  
Creo ver un tulipán azul, un molino cuyas  
aspas giran y despegan  
Tenemos deseos de volar: Vamos, que nada  
turbe mis sueños —me digo  
Y me dejo llevar por las nubes hacia lugares desconocidos por mi corazón.

# 6°

## Básico:

Concepto clave:  
**TERRITORIO**



### ¿Qué es esto?

En esta imagen se presenta el montaje de la exposición como un paisaje de explosión de objetos originarios, propuesta por el curador Francisco Huichaqueo quien, a partir de un sueño pudo visibilizar esta imagen con los objetos ancestrales y originarios de su pueblo.

“Existe un portal donde se conectan dos espacios distantes, es un túnel por donde viajan los objetos a reencontrarse con su sentido original. Los objetos salen de nuestros campos, de nuestras casas, son

de uso diario, pero también son nuestros objetos ceremoniales. Se dirigen ahora por el espacio hacia el resplandor del cielo, suben en forma de espiral hacia el portal de luz. Sacudiéndose el polvo dejan atrás las gavetas de conservación, las etiquetas de catalogación arqueológica desaparecen. Así, volando, agitan su energía para recobrar la condición de objetos vivos, portadores de sabiduría. Los activa nuestra energía, nuestra forma de ver y vivir el mundo hoy”

**F.Huichaqueo**

Primera parte:

## **Apreciar y responder frente al Patrimonio**

### **Observar y describir:**

¿Cómo es este objeto?  
motivar a los estudiantes a descubrir los atributos físicos del objeto.

Partir siempre por la materialidad y preguntar  
¿De qué estará hecho?  
¿Cuáles son sus características? ¿tiene textura, olor, color?, etc.

### **Identificar:**

¿Cuál será su técnica de elaboración? ¿Qué forma tiene? ¿De qué partes consta? y ¿Cuáles son sus motivos decorativos?

Es pertinente que los estudiantes se familiaricen con los objetos y se expresen. Plantearse la posibilidad de tener una réplica, para lograr una multisensorialidad.

Luego de describir y detectar la problemática que plantea el objeto, continuar con la observación.

La comparación de los objetos permite clasificarlos, al relacionarlos unos con otros.

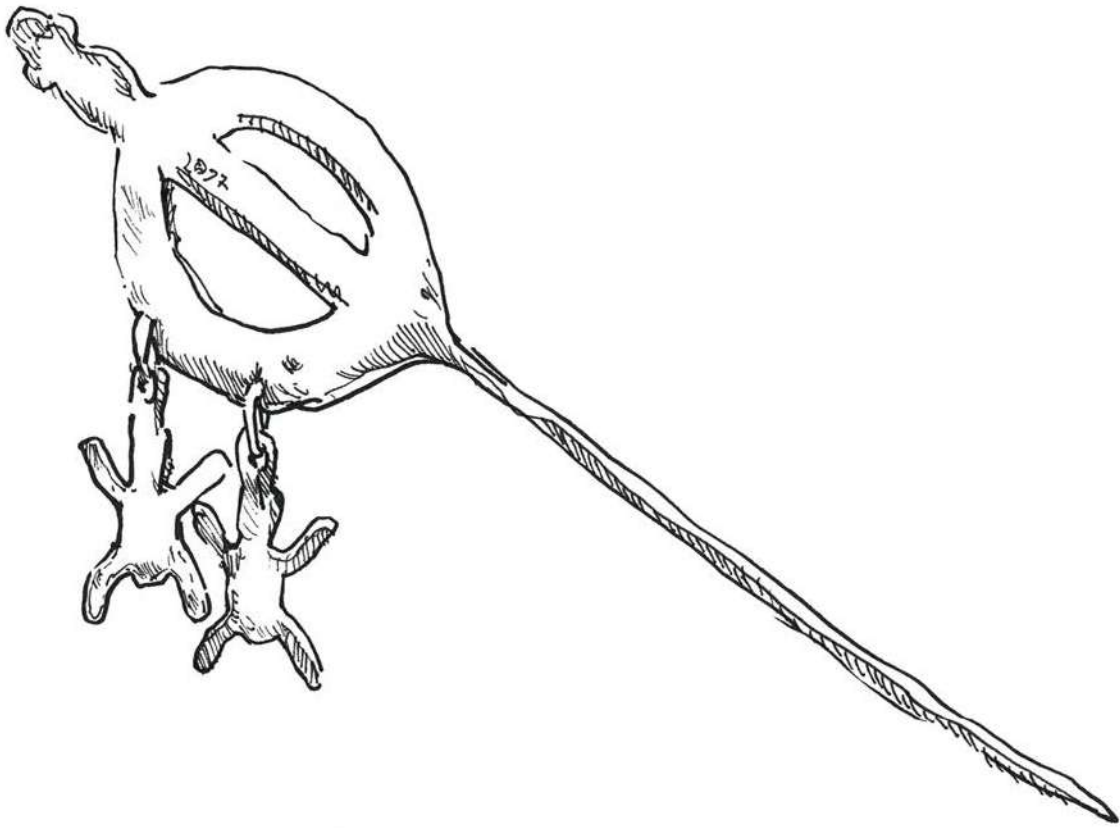
### **Agrupar y categorizar:**

Teniendo en cuenta semejanzas y diferencias relativas al diseño, al uso y función cultural. ¿Hay otros objetos que se parezcan a este? ¿Cuál es su diferencia? ¿Se siguen usando hoy? o ¿Ha cambiado su uso?

### **Interpretar:**

Estableciendo relaciones de lo observado ¿Para qué crees que sirvieron estos objetos? ¿Qué representan los motivos decorativos? ¿Qué espacios ocuparon? ¿Se usaron en el mismo espacio y circunstancia y por las mismas personas?

Finalizar con una contrastación o contextualización como conjunto significativo de los objetos observados.



Segunda parte:

## **Expresar y crear Paisajes originarios**

La propuesta pretende lograr un acercamiento a la identidad mapuche, tomando materialidades y objetos actuales cotidianos o encontrados fuera de la escuela para descodificarlo, reinterpretarlo y transformarlo, como lo hizo Francisco Huichaqueo.

Invitamos al docente a trabajar en colaboración con las asignaturas de **Historia y Matemáticas** para realizar un proyecto interdisciplinar con unidades vinculadas desde una temática u objeto patrimonial.

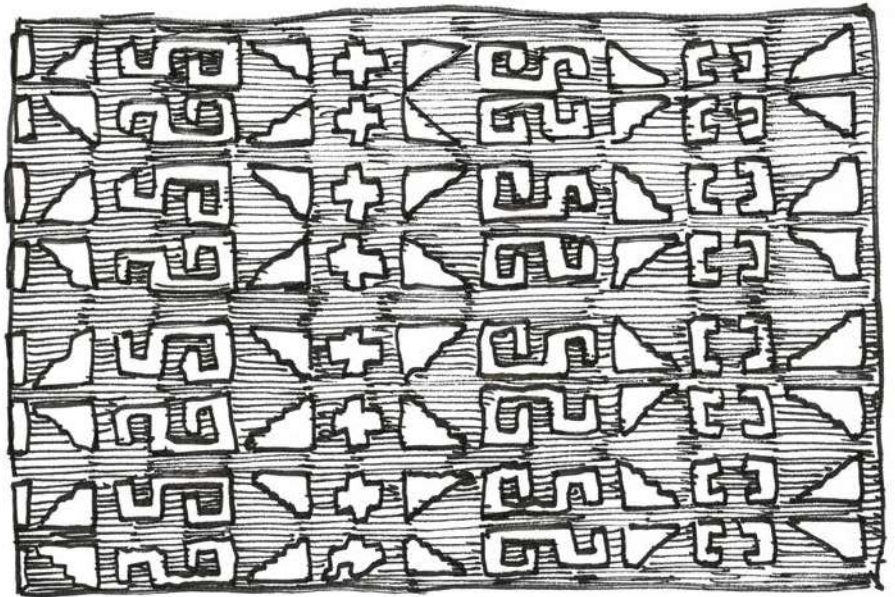
## **Aprendizaje Interdisciplinario**

Las personas aprenden de manera más profunda cuando son capaces de establecer relaciones entre las experiencias y los conocimientos que van incorporando. Por otra parte, se avanza mejor en el desarrollo de las habilidades cuando se practican de forma significativa y contextualizada.

El trabajo interdisciplinario en la sala de clases es una oportunidad para relacionar conocimientos y contextualizar las actividades.

## Historia, Geografía y Ciencias Sociales:

En la unidad de **Caracterizar geográficamente las grandes zonas de Chile y sus paisajes**, proponemos enseñar a sus estudiantes sobre el territorio político de los mapuche, y ver cómo estos sectores territoriales han variado en lo largo de la historia.



## Matemáticas:

En la unidad de **traslaciones, reflexiones y rotaciones**, proponemos realizar teselados superponiendo figuras geométricas y figuras regulares e irregulares.

## Artes Visuales:

Invitamos al docente a realizar con sus estudiantes murales de papel. Para esto, los estudiantes ya tienen el conocimiento de los territorios mapuche, su división política y sus características. Divide en subgrupos según la cantidad de territorios aprendidos en la clase de Historia. Cada grupo tomará las características territoriales de los grupos mapuche y creará un diseño de mural a partir de esas características. La clave del mural será que las imágenes deben ser realizadas usando lo aprendido en Matemática, esto quiere decir, utilizando teselaciones, reflexiones,

rotaciones, figuras geométricas y formas regulares e irregulares. Enseñar también a los estudiantes el uso del color en la cultura mapuche.

## Recomendaciones:

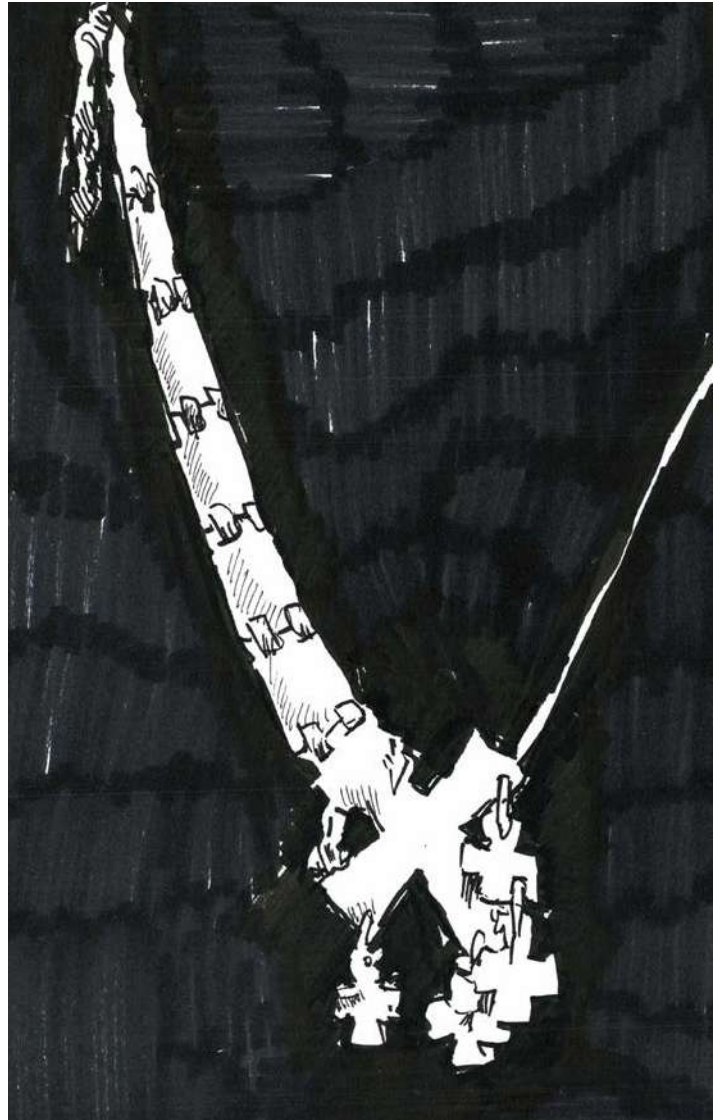
Proporcionales el espacio para que puedan pintar, puede ser el patio, el gimnasio y/o la sala.

- <https://url2.cl/JLgsw>

**MATERIALES:** Pliegos de papel aconcagua, scotch o maskin tape, pinceles, témperas.

En los siguientes links podrás encontrar más información:

- <https://url2.cl/A56Fn>
- <https://url2.cl/TxftT>
- <https://url2.cl/Y11RY>



Tercera parte:

## Cierre

Disponer a los estudiantes en un círculo junto a sus creaciones. Invitamos a que el docente conduzca una conversación con los estudiantes desde una mirada patrimonial iniciando el diálogo siempre de derecha a izquierda, ésta es la forma en que la comunidad mapuche lo hace en sus círculos de reuniones o cahuín.

El círculo es muy importante para los

mapuche, pues este construye energía, aquella que tiene la tierra, que tienen los ciclos, etc.

Una mirada patrimonial instaaura un pensamiento de educación y patrimonio.

Invitar a los estudiantes a contestar ¿por qué es importante mantener viva la cultura mapuche? ¿de qué forma se deben mantener vivas nuestras culturas

ancestrales?

La intención de este diálogo es también que ellos puedan ver que hay muchas situaciones y/o palabras que utilizamos que tienen un origen mapuche y que como indica el artista deberíamos mantener y trascender.



## Actividad de cierre



### ¡Cuéntales! **Inauguraron mural mapuche en el centro de Panguipulli**

La obra fue creada por Francisco Caquilpan y revive una historia tradicional de la zona.

Como parte de los trabajos desarrollados gracias a los fondos 2014 del Consejo Nacional de Cultura, en Panguipulli fue inaugurado el mural “Trafkintu en el Espíritu del Mural”, obra en la cual se plasma un conjunto de imágenes que dan cuenta del imaginario visual y social del pueblo mapuche en la comuna.

La iniciativa fue ejecutada por el comunicador Francisco Calquipán, en conjunto con el colectivo muralista A la Pinta,

quienes destacaron que en esta intervención participaron más de veinte personas, entre ellos, niños, estudiantes y vecinos del sector, quienes hicieron de un recinto abandonado, un espacio de encuentro y de intercambio cultural.

“Este mural refleja una historia real que ocurrió acá con el pueblo mapuche. Hoy queremos entender este espacio de intercambio no sólo como algo comercial, sino que también como intercambio de conocimiento entre el pueblo mapuche y el chileno”, explicó sobre la obra Francisco Calquipán.

# 7°

## Básico:

Concepto clave:  
**KOLLON**



### ¿Qué es esto?

El **kollón** es la máscara usada por los mapuche en la ceremonia del **ngillatún** y en el juego de la chueca.

Es usado por los **curiches**, personajes encargados de mantener el orden y velar que se cumplan las reglas del ritual.

Las máscaras son talladas en una sola pieza de madera, al tamaño de la cara y las orejas, con orificios para los ojos y la boca.

Su nivel de detalles es generalmente de mucha simpleza y características de quien lo usa.

Primera parte:

## **Apreciar y responder frente al Patrimonio**

### **Observar y describir:**

¿Cómo es este objeto?  
motivar a los estudiantes a descubrir los atributos físicos del objeto.  
Partir siempre por la materialidad y preguntar  
¿De qué estará hecho?  
¿Cuáles son sus características? ¿tiene textura, olor, color?, etc.

### **Identificar:**

¿Cuál será su técnica de elaboración? ¿Qué forma tiene? ¿De qué partes consta? y ¿Cuáles son sus motivos decorativos?

Es pertinente que los estudiantes se familiaricen con los objetos y se expresen. Plantearse la posibilidad de tener una réplica, para lograr una multisensorialidad.

Luego de describir y detectar la problemática que plantea el objeto, continuar con la observación.

La comparación de los objetos permite clasificarlos, al relacionarlos unos con otros.

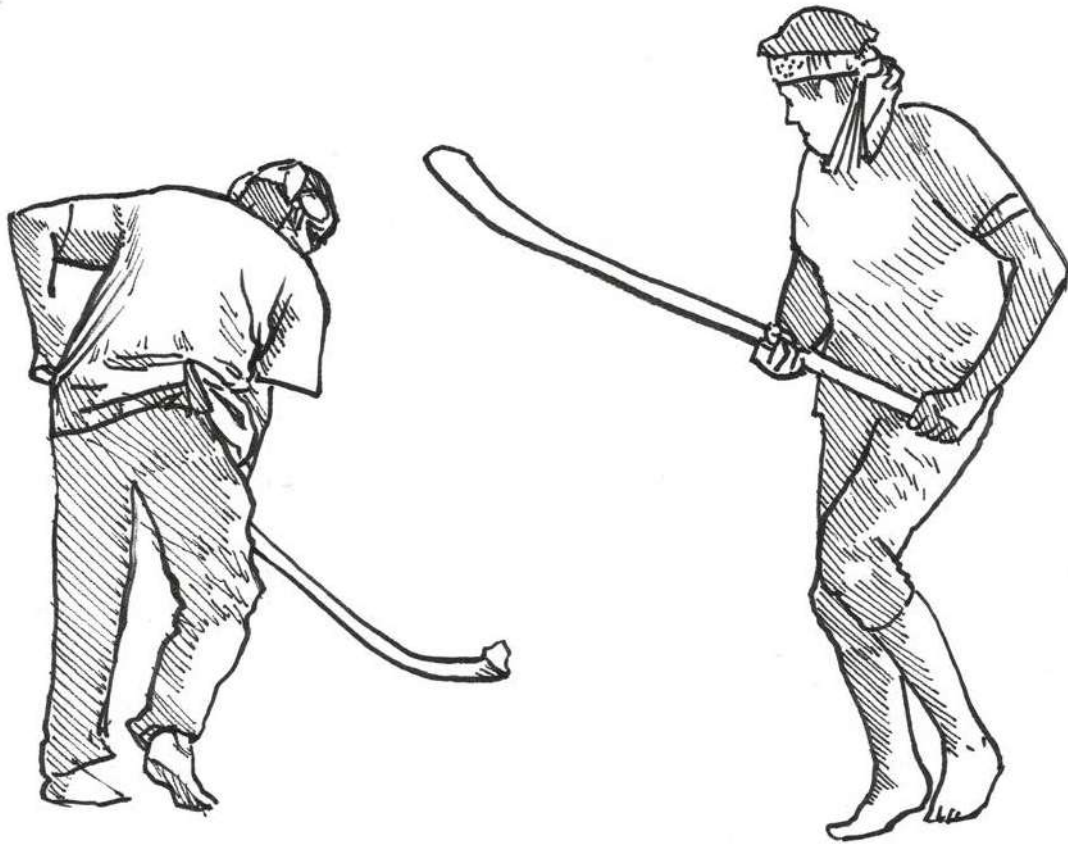
### **Agrupar y categorizar:**

Teniendo en cuenta semejanzas y diferencias relativas al diseño, al uso y función cultural. ¿Hay otros objetos que se parezcan a este? ¿Cuál es su diferencia? ¿Se siguen usando hoy? o ¿Ha cambiado su uso?

### **Interpretar:**

Estableciendo relaciones de lo observado ¿Para qué crees que sirvieron estos objetos? ¿Qué representan los motivos decorativos? ¿Qué espacios ocuparon? ¿Se usaron en el mismo espacio y circunstancia y por las mismas personas?

Finalizar con una contrastación o contextualización como conjunto significativo de los objetos observados.



Segunda parte:

## **Expresar y crear Jugando aprendo**

La propuesta pretende lograr un acercamiento a la identidad mapuche, tomando materialidades y objetos actuales cotidianos o encontrados fuera de la escuela para descodificarlo, reinterpretarlo y transformarlo, como lo hizo Francisco Huichaqueo.

Invitamos al docente a trabajar en colaboración con la asignatura de **Educación Física** para realizar un proyecto interdisciplinar con unidades vinculadas desde una temática u objeto patrimonial.

## **Aprendizaje Interdisciplinario**

Las personas aprenden de manera más profunda cuando son capaces de establecer relaciones entre las experiencias y los conocimientos que van incorporando. Por otra parte, se avanza mejor en el desarrollo de las habilidades cuando se practican de forma significativa y contextualizada. El trabajo interdisciplinario en la sala de clases es una oportunidad para relacionar conocimientos y contextualizar las actividades.

## Educación Física:

En la unidad de **Deportes de oposición y colaboración**, proponemos ejercitar y aprender del deporte nacional la Chueca o Palín, en las sesiones que el docente requiera. Para complementar esta actividad es necesario que se explique la función y objetivos de la Chueca o palín desde la visión mapuche. Haz que los estudiantes exploren e indaguen, acerca del palín mismo, de qué está hecho, cómo es su forma e incluso si se parece a algún otro deporte. Finalmente haz que tus estudiantes realicen un partido de chueca con todos sus implementos.

## Artes Visuales:

Para complementar el proyecto de Educación Física los estudiantes tendrán la misión de realizar las máscaras o kollones para utilizar en el palín. Invitamos al docente a trabajar con sus estudiantes en la estructura y diseño de una máscara, tomando como referente al Kollon, objeto que encontramos en la muestra Wenu Pelon. Primeramente, la máscara debe ser observada e

interpretada desde sus observaciones. Esto le permitirá a cada estudiante tener claridad de cómo realizar su propio Kollón. Haz que dibujen o hagan bocetos de sus propuestas para luego recrearlas. Como una forma de reinterpretar los objetos, se sugiere que exploren otro tipo de materialidades como objetos reciclados, masas de papel maché o bien, tallar en madera blanda si es que las habilidades de los estudiantes lo permiten. A modo también de reinterpretación conduce a tus estudiantes a sustituir el pelo de caballo por lana, cintas, cuerdas u otro material.

Las máscaras surgen como representaciones de potencia y equilibrio entre el hombre y la naturaleza.

### Mascara Mapuche:

- <https://url2.cl/7xuEr>

### Palín:

- <https://url2.cl/R4YmW>

### Chueca:

- <https://url2.cl/jRqAq>



**MATERIALES:** Papel, cartón, objetos o materiales de desecho, lana, cintas, etc., pegamento firme, tijeras.

En los siguientes links podrás encontrar más información:

- <https://url2.cl/CtqEr>
- <https://url2.cl/hY6jA>



Tercera parte:

## Cierre

Disponer a los estudiantes en un círculo junto a sus creaciones. Invitamos a que el docente conduzca una conversación con los estudiantes desde una mirada patrimonial iniciando el diálogo siempre de derecha a izquierda, ésta es la forma en que la comunidad mapuche lo hace en sus círculos de reuniones o cahuín.

El círculo es muy importante para los

mapuche, pues este construye energía, aquella que tiene la tierra, que tienen los ciclos, etc. Una mirada patrimonial instaura un pensamiento de educación y patrimonio.

Invitar a los estudiantes a contestar ¿por qué es importante mantener viva la cultura mapuche? ¿de qué forma se deben mantener vivas nuestras culturas

ancestrales?

La intención de este diálogo es también que ellos puedan ver que hay muchas situaciones y/o palabras que utilizamos que tienen un origen mapuche y que como indica el artista deberíamos mantener y trascender.

Invita a tus estudiantes ¡a jugar!



# 8°

## Básico:

Concepto clave:  
**RUKA**



### ¿Qué es esto?

Casa habitación mapuche.

La **ruka** tradicional tiene una sola entrada abierta hacia el este, orientación que expresa la preferencia cosmológica mapuche por el puel mapu, lugar donde moran las deidades. No tiene ventanas.

En su interior, a los costados se disponen las camas y al centro el **kutral** o fogón. Antiguamente, se podían distinguir las viviendas de una

familia poligínica por la presencia de varios fogones separados, que indicaban la cohabitación de varias mujeres, cada una de las cuales mantenía su propia cocina.

El humo que inunda la casa mapuche y cuyo hollín ennegrece sus paredes interiores, sale por los **ullonruka**, dos aberturas dispuestas a ambos lados de la cumbre.

Se disponen espacios interiores para guardar víveres y hay una

multitud de artefactos domésticos que cuelgan del techo y paredes. Aparte de las camas, hay unos pocos muebles, entre los cuales se debe mencionar al **wanku** (banco), pequeño taburete labrado en un sólido bloque de madera. Cerca de la entrada, siempre estarán los **witral** o telares, que se usan en el interior cuando el tiempo está malo y se sacan al sol en caso contrario.



Primera parte:

## **Apreciar y responder frente al Patrimonio**

### **Observar y describir:**

¿Cómo es este objeto?  
motivar a los estudiantes a descubrir los atributos físicos del objeto.

Partir siempre por la materialidad y preguntar  
¿De qué estará hecho?  
¿Cuáles son sus características? ¿tiene textura, olor, color?, etc.

### **Identificar:**

¿Cuál será su técnica de elaboración? ¿Qué forma tiene? ¿De qué partes consta? y ¿Cuáles son sus motivos decorativos?

Es pertinente que los estudiantes se familiaricen con los objetos y se expresen. Plantearse la posibilidad de tener una réplica, para lograr una multisensorialidad.

Luego de describir y detectar la problemática que plantea el objeto, continuar con la observación.

La comparación de los objetos permite clasificarlos, al relacionarlos unos con otros.

### **Agrupar y categorizar:**

Teniendo en cuenta semejanzas y diferencias relativas al diseño, al uso y función cultural. ¿Hay otros objetos que se parezcan a este? ¿Cuál es su diferencia? ¿Se siguen usando hoy? o ¿Ha cambiado su uso?

### **Interpretar:**

Estableciendo relaciones de lo observado ¿Para qué crees que sirvieron estos objetos? ¿Qué representan los motivos decorativos? ¿Qué espacios ocuparon? ¿Se usaron en el mismo espacio y circunstancia y por las mismas personas?

Finalizar con una contrastación o contextualización como conjunto significativo de los objetos observados.



Segunda parte:  
**Expresar y crear**  
**Mi casa, tu casa**

La propuesta pretende lograr un acercamiento a la identidad mapuche, tomando materialidades y objetos actuales cotidianos o encontrados fuera de la escuela para descodificarlo, reinterpretarlo y transformarlo, como lo hizo Francisco Huichaqueo.

Invitamos al docente a trabajar en colaboración con las asignaturas de **Matemáticas e Historia** para realizar un proyecto interdisciplinar con unidades vinculadas desde una temática u objeto patrimonial.

**Aprendizaje Interdisciplinario**

Las personas aprenden de manera más profunda cuando son capaces de establecer relaciones entre las experiencias y los conocimientos que van incorporando. Por otra parte, se avanza mejor en el desarrollo de las habilidades cuando se practican de forma significativa y contextualizada. El trabajo interdisciplinario en la sala de clases es una oportunidad para relacionar conocimientos y contextualizar las actividades.

## Matemáticas:

En la unidad de **Perímetro de figuras planas, razones y proporciones**, proponemos al docente de la asignatura la construcción de un plano arquitectónico de una ruka, en escala 1:20. De esta forma los estudiantes deberán calcular el perímetro y las proporciones que tienen los espacios en la ruka. Como dato: La ruka primitivamente era redonda, con techo cónico y de estructura simple. Las más espaciales miden 15 M de largo por 10 M de ancho.

## Historia, Geografía y Ciencias Sociales:

En la unidad de **Impacto cultural en la conquista y descubrimiento de América**, proponemos al docente hacer una comparación entre una vivienda actual y una ruka. Es ideal que los estudiantes puedan realizar comparaciones desde sus componentes, sus usos, hasta los objetos ocupados en el interior. Realizar un texto a modo de ensayo o presentación en un ppt que evidencie sus investigaciones.

## Artes Visuales:

Para complementar el conocimiento que los estudiantes ya adquirieron en Historia, sobre la Ruka y en Matemáticas ya realizaron un plano. Ahora es el turno de realizar una maqueta. Los estudiantes se agruparán en pequeños subgrupos de trabajo para realizar una maqueta colaborativa. Esta maqueta debe tener todas las características encontradas en Historia, incluidos los objetos

### Ruka Mapuche:

- <https://url2.cl/l8H9L>

### Construcción de Ruka en escuela:

- <https://url2.cl/4lqDF>

### Construcción maqueta de Ruka:

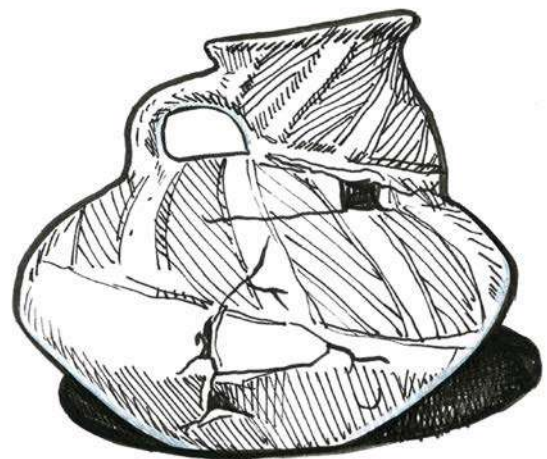
- <https://url2.cl/unuuT>

**MATERIALES:** Deja que tus estudiantes sean capaces de escoger los materiales, condúcelos a que los implementos sean de bajo costo, o mejor aún de desechos.

Para más información:

- <https://url2.cl/WcQa6>

La ruka mapuche como hogar cumple tres funciones: dormir, cocinar y guardar. Los que podían, tenían una ruka para cada cosa. Su estructura está basada en dos sólidos maderos de árboles nativos. La techumbre y paredes presentan una especie de tejido de fibras vegetales de gran resistencia a las húmedas condiciones del clima de la región donde habitan. En su centro hay un fogón o kutralwe formado por piedras. Su acceso principal está siempre orientado hacia el nacimiento del sol. La construcción de la ruka es un acontecimiento en sí, construirla es todo un evento y requiere de la ayuda de parientes y vecinos. Todos trabajan gratis y con mucho entusiasmo; al terminar la obra, son retribuidos con una gran fiesta de hermandad y gratitud (minga o mingaco) en la que no falta comida, asado y chicha.





Tercera parte:

## Cierre

Disponer a los estudiantes en un círculo junto a sus creaciones. Invitamos a que el docente conduzca una conversación con los estudiantes desde una mirada patrimonial iniciando el diálogo siempre de derecha a izquierda, ésta es la forma en que la comunidad mapuche lo hace en sus círculos de reuniones o cahuín.

El círculo es muy importante para los mapuche, pues este construye energía, aquella que tiene la

tierra, que tienen los ciclos, etc. Una mirada patrimonial instaura un pensamiento de educación y patrimonio.

Invitar a los estudiantes a contestar ¿por qué es importante mantener viva la cultura mapuche? ¿de qué forma se deben mantener vivas nuestras culturas ancestrales?

La intención de este diálogo es también que ellos puedan ver que hay muchas situaciones y/o

palabras que utilizamos que tienen un origen mapuche y que como indica el artista deberíamos mantener y trascender.

Invita a tus estudiantes a realizar una gran fiesta de hermandad y gratitud (minga o mingaco), pídeles que traigan cosas para compartir, para comer y beber, desde la comida mapuche. Haz que investiguen la comida y que la elaboren en sus hogares junto a su familia para compartir.

¡Buen provecho!



# 1º

## medio:

Concepto clave:  
**ORIGEN**



### ¿Qué es esto?

Existe un portal donde se conectan dos espacios distantes, es un túnel por donde viajan los objetos a reencontrarse con su sentido original.

Los objetos salen de nuestros campos, de nuestras casas, son de uso diario, pero también son nuestros objetos ceremoniales. Se dirigen ahora por el espacio hacia el resplandor del cielo, suben en forma de espiral hacia el portal de luz.

Sacudiéndose el polvo dejan atrás las gavetas de conservación, las etiquetas de catalogación arqueológica desaparecen. Así, volando, agitan su energía para recobrar la condición de objetos vivos, portadores de sabiduría. Los activa nuestra energía, nuestra forma de ver y vivir el mundo hoy.

**F.Huichaqueo**

Primera parte:

## **Apreciar y responder frente al Patrimonio**

### **Observar y describir:**

¿Cómo es este objeto?  
motivar a los estudiantes a descubrir los atributos físicos del objeto.  
Partir siempre por la materialidad y preguntar  
¿De qué estará hecho?  
¿Cuáles son sus características? ¿tiene textura, olor, color?, etc.

### **Identificar:**

¿Cuál será su técnica de elaboración? ¿Qué forma tiene? ¿De qué partes consta? y ¿Cuáles son sus motivos decorativos?

Es pertinente que los estudiantes se familiaricen con los objetos y se expresen. Plantearse la posibilidad de tener una réplica, para lograr una multisensorialidad.

Luego de describir y detectar la problemática que plantea el objeto, continuar con la observación.

La comparación de los objetos permite clasificarlos, al relacionarlos unos con otros.

### **Agrupar y categorizar:**

Teniendo en cuenta semejanzas y diferencias relativas al diseño, al uso y función cultural. ¿Hay otros objetos que se parezcan a este? ¿Cuál es su diferencia? ¿Se siguen usando hoy? o ¿Ha cambiado su uso?

### **Interpretar:**

Estableciendo relaciones de lo observado ¿Para qué crees que sirvieron estos objetos? ¿Qué representan los motivos decorativos? ¿Qué espacios ocuparon? ¿Se usaron en el mismo espacio y circunstancia y por las mismas personas?

Finalizar con una contrastación o contextualización como conjunto significativo de los objetos observados.



Segunda parte:

## **Expresar y crear Mi paisaje, mis objetos**

La propuesta pretende lograr un acercamiento a la identidad mapuche, tomando materialidades y objetos actuales cotidianos o encontrados fuera de la escuela para descodificarlo, reinterpretarlo y transformarlo, como lo hizo Francisco Huichaqueo. Invitamos al docente a trabajar en colaboración con la asignatura de **Lenguaje** para realizar un proyecto interdisciplinar con unidades vinculadas desde una temática u objeto patrimonial.

### **Aprendizaje Interdisciplinario**

Las personas aprenden de manera más profunda cuando son capaces de establecer relaciones entre las experiencias y los conocimientos que van incorporando. Por otra parte, se avanza mejor en el desarrollo de las habilidades cuando se practican de forma significativa y contextualizada. El trabajo interdisciplinario en la sala de clases es una oportunidad para relacionar conocimientos y contextualizar las actividades.



## Lenguaje:

Proponemos al docente **Analizar e interpretar novelas y cuentos** en los que esté presente el concepto de “origen” desde diversas perspectivas. Invítalos a que busquen una imagen pictórica o fotográfica que represente el concepto de origen, según la perspectiva estudiada. Solicita que realicen una presentación en ppt y comenten su análisis.

## Artes Visuales:

Desde la observación e interpretación de la puesta en escena del artista Francisco Huichaqueo, invitamos a los estudiantes a realizar en algún lugar de la sala sus propias puestas en escena, con objetos que los estudiantes consideren como parte de su origen. Será necesario que recolecten objetos en sus hogares para realizar una pequeña instalación que surja desde la cita al montaje de Wenu Pelón. Utilizar demás los conceptos de la cultura mapuche que a continuación te entregamos:

Para los Mapuche el cosmos se divide en siete niveles que se superponen verticalmente en el espacio: Concepción vertical del cosmos.

Las cuatro plataformas superiores están habitadas por divinidades, ancestros y espíritus benéficos. Existe una plataforma del mal entre la plataforma terrestre y las cuatro benéficas, en donde residen los “Wekufe” o entidades maléficas.

En la plataforma terrestre, donde viven los Mapuche, se manifiestan tanto las fuerzas del bien, como las del mal afectando la conducta humana.

La última plataforma, subterránea, es la residencia de los hombres enanos “Laftrache”, también malignos.

Pese a que desde una perspectiva lógica se podrían reducir las tres zonas cósmicas a dos, -el mundo natural y el sobrenatural- la visión cósmica del mapuche se orienta hacia otro criterio, ya que, para él, el mundo sobrenatural es algo tan real y tangible como el natural.

La visión cósmica mapuche es dualista y dialéctica: contiene sólo el bien y el mal; y en la tierra coexisten en una síntesis que no implica fusión, sino yuxtaposición dinámica. Así, la conjunción de dos fuerzas opuestas es una condición necesaria para conseguir el equilibrio cósmico dualista.

Mediante los Nguillatún, fiestas sagradas, los mapuche se concentran en elementos propios de su pueblo. Estos ritos van variando desde la cordillera al mar.

**Auen mapu:** Todo lo invisible, lo abstracto. Aquí se concentran las energías positivas.

**Nag mapu:** El espacio físico donde el hombre se mueve, lo visible, palpable.

**Minche mapu:** Lo que está bajo tierra, las energías negativas, todo aquello desconocido, no clasificado.

En la vida todos estos elementos deben estar presentes a fin de que exista un verdadero equilibrio.

Lo circular es otro aspecto fundamental en la cultura mapuche, tal como lo es al nacer y volver a la madre tierra con la muerte. Respecto a la transmisión de su cultura de una generación a otra, el mecanismo más eficaz ha sido el oral, su idioma el mapudungun es un tesoro rico en simbolismos y representaciones.

**MATERIALES:** Todo objeto que deseen ocupar los estudiantes, hilo de pescar, alambre, etc.

Para más información visitar:

Antropología didáctica, sobre historia mapuche  
• <https://url2.cl/KcY6Z>

Waglen; origen del pueblo mapuche  
• <https://url2.cl/h2RSe>

Cultura mapuche; Origen  
• <https://url2.cl/n5ssZ>

Breve historia del Big Bang  
• <https://url2.cl/qcxKH>



Tercera parte:

## Cierre

Disponer a los estudiantes en un círculo junto a sus creaciones. Invitamos a que el docente conduzca una conversación con los estudiantes desde una mirada patrimonial iniciando el diálogo siempre de derecha a izquierda, ésta es la forma en que la comunidad mapuche lo hace en sus círculos de reuniones o cahuín.

El círculo es muy importante para los mapuche, pues este construye energía,

aquella que tiene la tierra, que tienen los ciclos, etc. Una mirada patrimonial instaaura un pensamiento de educación y patrimonio.

Invitar a los estudiantes a contestar ¿por qué es importante mantener viva la cultura mapuche? ¿de qué forma se deben mantener vivas nuestras culturas ancestrales?

La intención de este diálogo es también que ellos puedan

ver que hay muchas situaciones y/o palabras que utilizamos que tienen un origen mapuche y que como indica el artista deberíamos mantener y trascender.

Te invitamos a realizar un playlist con música mapuche y sonidos de la naturaleza para colocar en la sala de clases una vez realizadas las instalaciones de los estudiantes.



# 2°

## medio:

Concepto clave:  
**PILLAN**



### ¿Qué es esto?

El **Pillán** o **Ngnechen** es un tipo de espíritu benigno de los mapuche, y entre los espíritus, una de las divinidades más respetadas. Ellos están relacionados estrechamente con el ser humano mapuche, ya que muchos de ellos corresponden a un fundador de un linaje o familia y por ello los pillanes son sus antepasados y su origen. La versión femenina es **Wangülen**: “estrella”.

Así cada familia antigua tenía su pillán que sobrevigila y defiende a sus miembros. Por ello se hacen rogativas al pillán agradeciendo por lo recibido.

El hombre mapuche al final de su vida terrenal puede lograr convertirse en un pillán, si es que tuvo una gran descendencia que lo recuerde y que honre su memoria, y en vida haya seguido las tradiciones y leyes.

Primera parte:

## **Apreciar y responder frente al Patrimonio**

### **Observar y describir:**

¿Cómo es este objeto?  
motivar a los estudiantes a descubrir los atributos físicos del objeto.  
Partir siempre por la materialidad y preguntar  
¿De qué estará hecho?  
¿Cuáles son sus características? ¿tiene textura, olor, color?, etc.

### **Identificar:**

¿Cuál será su técnica de elaboración? ¿Qué forma tiene? ¿De qué partes consta? y ¿Cuáles son sus motivos decorativos?

Es pertinente que los estudiantes se familiaricen con los objetos y se expresen. Plantearse la posibilidad de tener una réplica, para lograr una multisensorialidad.

Luego de describir y detectar la problemática que plantea el objeto, continuar con la observación.

La comparación de los objetos permite clasificarlos, al relacionarlos unos con otros.

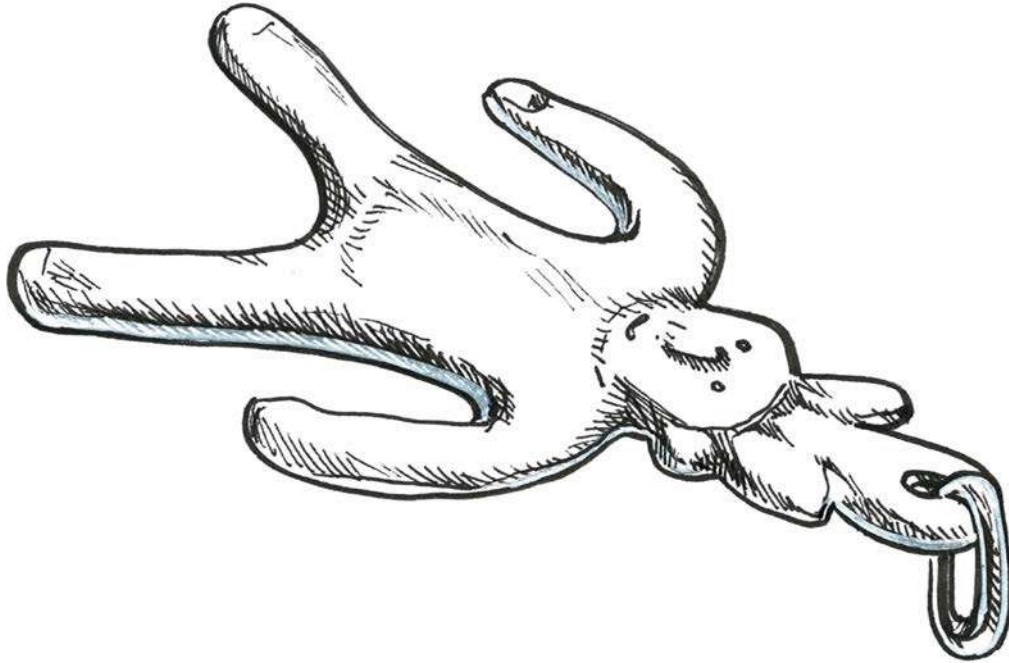
### **Agrupar y categorizar:**

Teniendo en cuenta semejanzas y diferencias relativas al diseño, al uso y función cultural. ¿Hay otros objetos que se parezcan a este? ¿Cuál es su diferencia? ¿Se siguen usando hoy? o ¿Ha cambiado su uso?

### **Interpretar:**

Estableciendo relaciones de lo observado ¿Para qué crees que sirvieron estos objetos? ¿Qué representan los motivos decorativos? ¿Qué espacios ocuparon? ¿Se usaron en el mismo espacio y circunstancia y por las mismas personas?

Finalizar con una contrastación o contextualización como conjunto significativo de los objetos observados.



Segunda parte:  
**Expresar y crear**

La propuesta pretende lograr un acercamiento a la identidad mapuche, tomando materialidades y objetos actuales cotidianos o encontrados fuera de la escuela para descodificarlo, reinterpretarlo y transformarlo, como lo hizo Francisco Huichaqueo. Invitamos al docente a trabajar en colaboración con las asignaturas de **Historia y Formación** para realizar un proyecto interdisciplinar con unidades vinculadas desde una temática u objeto patrimonial.

**Aprendizaje Interdisciplinario**

Las personas aprenden de manera más profunda cuando son capaces de establecer relaciones entre las experiencias y los conocimientos que van incorporando. Por otra parte, se avanza mejor en el desarrollo de las habilidades cuando se practican de forma significativa y contextualizada. El trabajo interdisciplinario en la sala de clases es una oportunidad para relacionar conocimientos y contextualizar las actividades.

## Historia, Geografía y Ciencias Sociales:

En la unidad de **Sincretismo entre los pueblos indígenas y la cultura española** sugerimos trabajar en la profundización de las creencias y la cosmovisión mapuche, tomando como referente el estudio del pillán, a partir de textos, guías o documentales.

## Formación:

En el caso de Formación en la unidad de **Valorización de géneros**, proponemos que los estudiantes reflexionen en torno al concepto de géneros, desde una visión posmoderna. Plantear preguntas cómo ¿Es posible la noción de género en la actualidad? ¿es el mismo concepto de hace 100 años atrás? ¿cómo los mapuches ven el concepto de género? Invita a tus estudiantes a generar una conversación entorno a estas preguntas y conversar desde la reflexión.

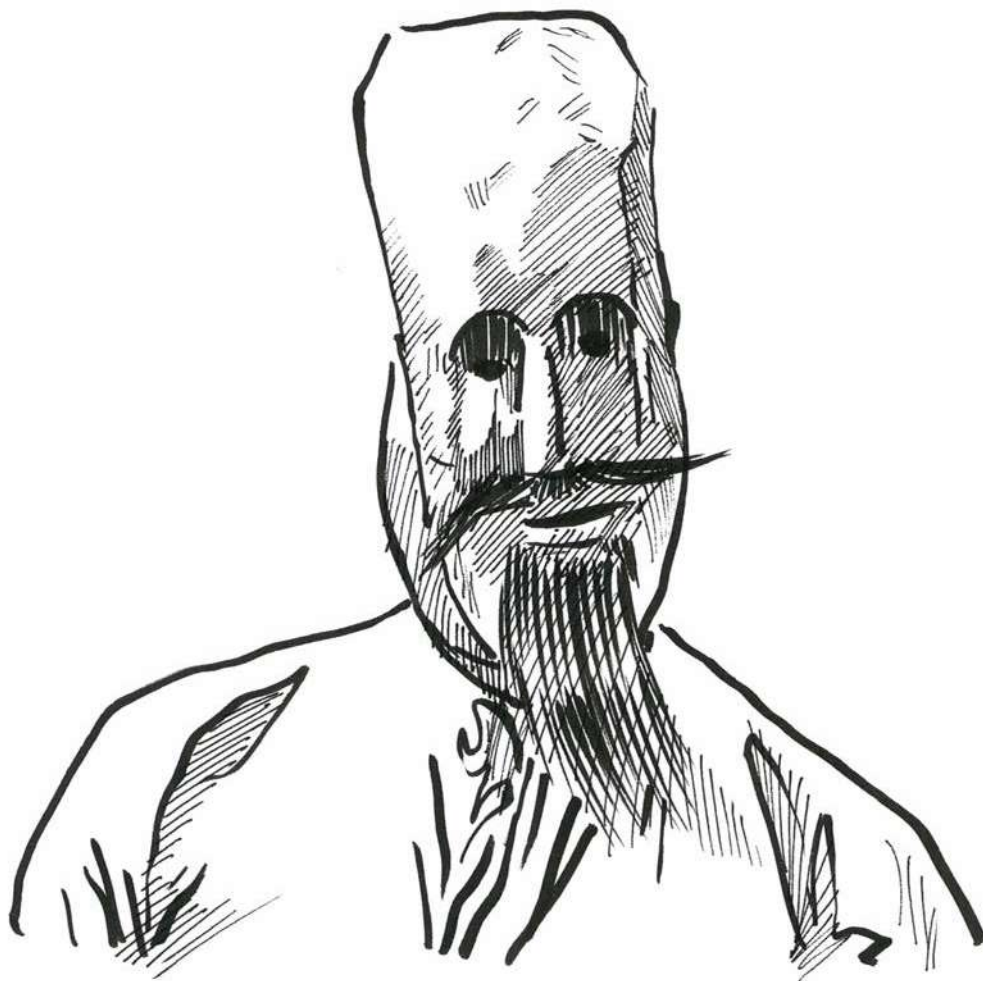
## Artes Visuales:

Los estudiantes ya conocen lo que es un pillán y en Formación ya conversaron sobre la noción y características de género actuales y mapuche. Proponemos que los estudiantes realicen su propio pillán teniendo en cuenta lo aprendido en las otras asignaturas.

Los amuletos de figura humana se realizarán con láminas de metal usando la técnica del repujado. Para esto necesitarán láminas de aluminio y un lápiz pasta sin pasta. Primero haz que dibujen sus figuras en la lámina, luego realicen el repujado y las recorten. La idea, es que realicen dos caras y descubran la forma de unir las, sin usar pegamento, solo utilizando el aluminio. Pídeles que las coloquen en un colgante para colgarlas.

**MATERIALES:** Lámina de aluminio, lápiz pasta para repujar y tijeras.





Tercera parte:

## Cierre

Los estudiantes se dispondrán en círculo junto a sus creaciones. Invitamos a que el docente conduzca una conversación con los estudiantes desde una mirada patrimonial iniciando el diálogo siempre de derecha a izquierda, ésta es la forma en que los mapuche lo hacen en sus círculos de reuniones o cahuín.

El círculo es muy importante para los mapuche, pues este construye energía, aquella que tiene la

tierra, que tienen los ciclos, etc.

Una mirada patrimonial instaaura un pensamiento de educación y patrimonio. Invitar a los estudiantes que indiquen por qué es importante mantener viva la cultura mapuche y de qué forma ellos tienen la misión de mantener vivas nuestras culturas ancestrales.

La intención de este diálogo es también que ellos puedan

ver que hay muchas situaciones y/o palabras que utilizamos que tienen un origen mapuche y que como indica el artista deberíamos mantener y trascender.

Te invitamos a que les lleves pequeñas bolsitas de género y se las entregues a tus estudiantes, para que guarden sus pillanes como amuletos, entrégaselas al cierre del cahuín.

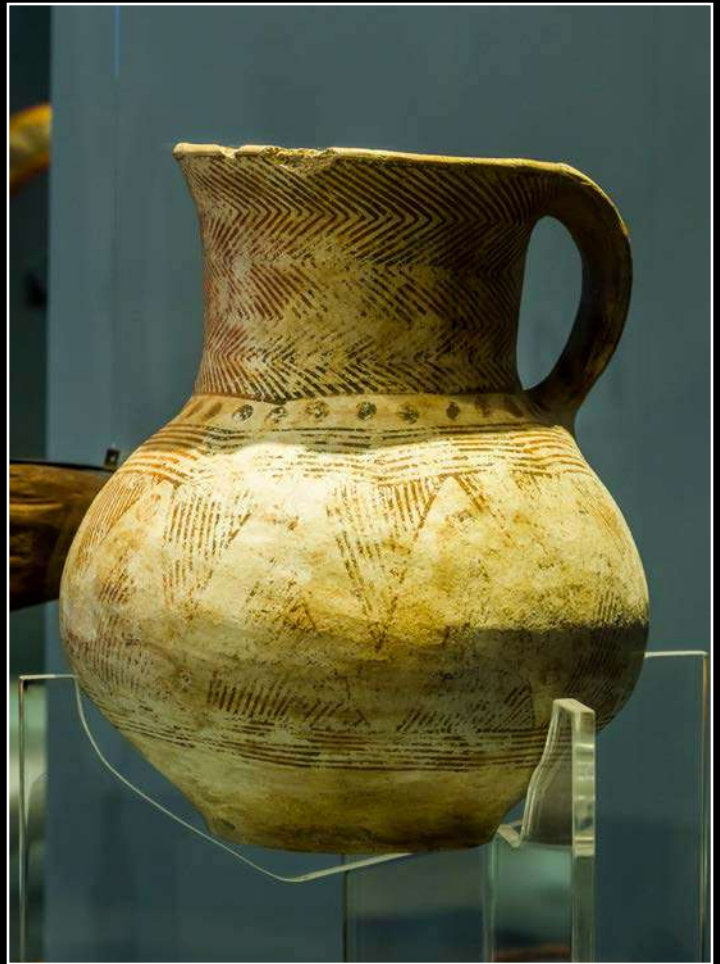




# 3°

## medio:

Concepto clave:  
**METAWE**



### ¿Qué es esto?

Representación de un **metawe** con características humanas, existen con características femeninas y masculinas. Los metawes femeninos representan generalmente mujeres embarazadas que con sus manos abrazan su vientre destacando la fecundidad.

Los metawes masculinos representan a un hombre con manos de pajaritos que tocan **püfüllka**, destacando la importancia de la música en la vida del pueblo mapuche, además del uso exclusivo de los instrumentos de viento por parte de los hombres.

Primera parte:

## **Apreciar y responder frente al Patrimonio**

Desde la pregunta:  
¿Cómo es este objeto?  
Motivar a los estudiantes a descubrir los atributos físicos del objeto. Partir siempre por la materialidad, y preguntar ¿De qué creen que esta hecho? ¿Cuáles son sus características?, ¿tiene textura, olor, color?, etc.

A continuación continuar con la pregunta ¿Cuál será su técnica de elaboración?, y por último ¿Qué forma tiene? ¿De qué partes consta? y ¿Cuáles son sus motivos decorativos?. Es pertinente, que los estudiantes se familiaricen con los objetos y se expresen, si tienes la posibilidad de tener una réplica sería de gran ayuda. Luego que los estudiantes describan y detecten la problemática que plantea el objeto, continuar con la observación. La comparación de los objetos permite clasificarlos, al relacionarlos unos con otros. Invitemos a nuestros estudiantes al siguiente ejercicio: Agrupar y categorizar, teniendo en cuenta semejanzas y diferencias relativas al diseño, al uso

y función cultural. ¿Hay otros objetos que se parezcan a este?, ¿Cuál es su diferencia? ¿Se siguen usando hoy? o ¿Ha cambiado su uso? A continuación, los estudiantes procederán a interpretar, estableciendo relaciones de lo observado anteriormente. Ayúdales con las siguientes preguntas:  
¿Para qué crees que sirvieron estos objetos?  
¿Qué representan los motivos decorativos?  
¿Qué espacios ocuparon?  
¿Se usaron en el mismo espacio y circunstancia y por las mismas personas?.

Una vez hechas las relaciones, finalizar con una contrastación o contextualización como conjunto significativo de los objetos observados. Este es un ejercicio de control de significados, ya que permite verificar la interpretación con las características de los objetos. Esta es la conclusión final en la que también interviene la reflexión sobre el recorrido intelectual realizado a partir de todas las preguntas y respuestas hipotéticas.



Segunda parte:

## **Expresar y crear Antropomorfa**

La propuesta pretende lograr un acercamiento a la identidad mapuche, tomando materialidades y objetos actuales cotidianos o encontrados fuera de la escuela para descodificarlo, reinterpretarlo y transformarlo, como lo hizo Francisco Huichaqueo. Invitamos al docente a trabajar en colaboración con la asignatura de **Filosofía** para realizar un proyecto interdisciplinar con unidades vinculadas desde una temática u objeto patrimonial.

## **Aprendizaje Interdisciplinario**

Las personas aprenden de manera más profunda cuando son capaces de establecer relaciones entre las experiencias y los conocimientos que van incorporando. Por otra parte, se avanza mejor en el desarrollo de las habilidades cuando se practican de forma significativa y contextualizada. El trabajo interdisciplinario en la sala de clases es una oportunidad para relacionar conocimientos y contextualizar las actividades.

## Filosofía- Psicología :

### En la unidad de **El individuo como sujeto de procesos psicosociales**,

proponemos indagar sobre la figura de la representación humana trabajada en la alfarería mapuche. De esta forma los estudiantes podrán ver cómo en estas representaciones la mujer y el hombre se puede mezclar con la naturaleza. Luego de interpretar las figuras, solicítales que escojan una para escribir desde su interpretación personal sobre un matawe escogido.

### Artes Visuales:

Proponemos que los estudiantes realicen la representación antropomorfa seleccionada en filosofía, utilizando greda, arcilla u otro material moldeable, teniendo en cuenta la técnica alfarera utilizada por las comunidades mapuche.

Existen dos formas de hacerlo, la forma sintética y la forma analítica. La forma sintética es que a partir de un gran trozo de arcilla comiencen

a sacar, extraer y dar forma a la pieza, o bien de manera analítica contruyendo cada parte del matawe e ir uniendo.

- <https://url2.cl/mnLSS>

**MATERIALES:** Arcilla o greda, tierra de color, implementos para modelar.

La greda utilizada en la cerámica mapuche es de color café-rojizo y tiene pequeños granitos de mica. La técnica utilizada para fabricar las piezas, es más o menos la misma conocida al norte del Bío-Bío, y en ello sólo trabajan las mujeres araucanas.

“Los mapuche desde época precolombina han elaborado objetos de cerámica utilizados con fines domésticos y rituales, los que en las últimas décadas han tendido a desaparecer. La técnica transmitida por generaciones es el modelado manual en espiral que consiste en un cordón o lulo de arcilla que se va enrollando sobre la base para lograr la forma deseada, luego

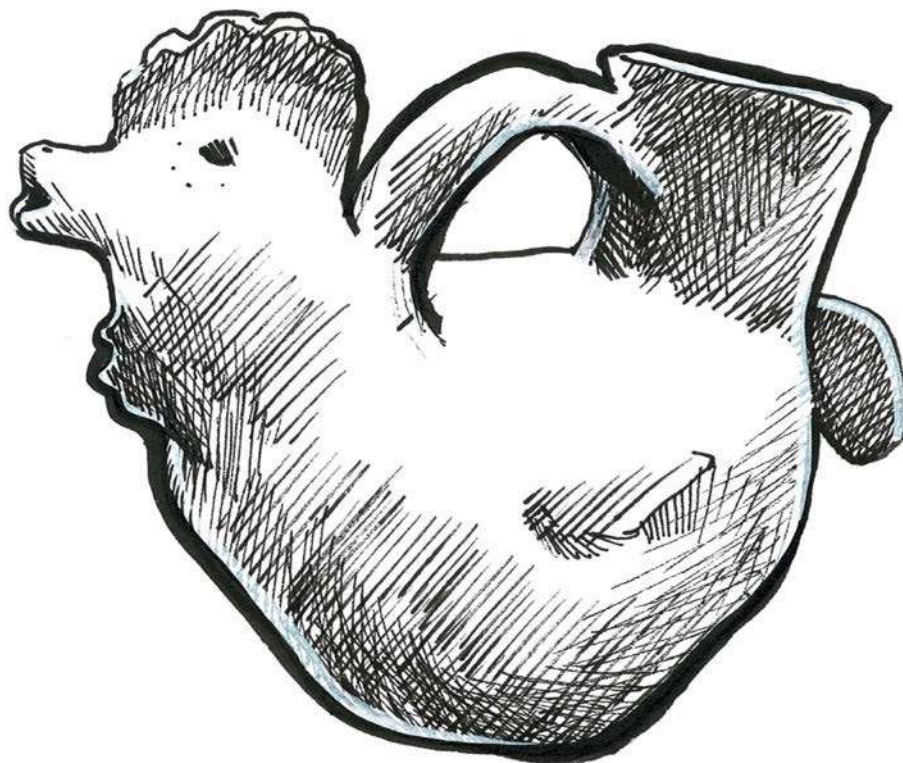


el bruñido y la cocción en fogón con paja, leña y estiércol de vacuno. A la arcilla se le agrega ucu, piedra pulverizada y pasada por cedazo que da gran resistencia a las piezas trabajadas. De las pocas alfareras que van quedando en las reducciones mapuche encontramos a Dominga Alcapán, Rosa Huaiquil y Rosa Huenchumán...”

Para más información:

Dominga Neculmán  
Mariqueo, Alfarera  
Mapuche, Tesoros  
Humanos Vivos 2011.

- <https://url2.cl/v5GVs>
- <https://url2.cl/7LtS1>



Tercera parte:

## Cierre

Los estudiantes se dispondrán en círculo junto a sus creaciones. Invitamos a que el docente conduzca una conversación con los estudiantes desde una mirada patrimonial iniciando el diálogo siempre de derecha a izquierda, ésta es la forma en que los mapuche lo hacen en sus círculos de reuniones o cahuín.

El círculo es muy

importante para los mapuche, pues este construye energía, aquella que tiene la tierra, que tienen los ciclos, etc.

Una mirada patrimonial instaure un pensamiento de educación y patrimonio. Invitar a los estudiantes que indiquen por qué es importante mantener viva la cultura mapuche y de qué

forma ellos tienen la misión de mantener vivas nuestras culturas ancestrales.

La intención de este diálogo es también que ellos puedan ver que hay muchas situaciones y/o palabras que utilizamos que tienen un origen mapuche y que como indica el artista deberíamos mantener y trascender.



MAVI ART  
CONTEMPORANEO  
ISLAND

# 4°

## medio:

Concepto clave:  
**AUTOBIOGRAFÍA**



### ¿Qué es esto?

Video sobre tradición mapuche:

Dirección de fotografía: Jorge Manzano

Poeta Fúwe Eliana Pulquillanca Nahuelpan/  
Poeta hiladora Eliana Pulquillanca Nahuelpan.

Producción: Manuel Diaz Calfiú

Idea original y dirección: Francisco Hichaqueo Pérez.

Retratos: Eliana Pulquillanca Nahuelpan y Norma Nahuel Cureo

Cámara: Francisco Huichaqueo y Jorge Manzano.

Poemas: Nací, Naturaleza y mujer.  
Locación: Ruka KÜme Newen.

Año: 2015



Primera parte:

## **Apreciar y responder frente al Patrimonio**

Desde la pregunta: ¿Cómo es este objeto? Motivar a los estudiantes a descubrir los atributos físicos del objeto. Partir siempre por la materialidad, y preguntar ¿De qué creen que esta hecho? ¿Cuáles son sus características?, ¿tiene textura, olor, color?, etc.

A continuación continuar con la pregunta ¿Cuál será su técnica de elaboración?, y por último ¿Qué forma tiene?, ¿De qué partes consta? y ¿Cuáles son sus motivos decorativos?. Es pertinente, que los estudiantes se familiaricen con los objetos y se expresen, si tienes la posibilidad de tener una réplica sería de gran ayuda.

Luego que los estudiantes describan y detecten la problemática que plantea el objeto, continuar con la observación. La comparación de los objetos permite clasificarlos, al relacionarlos unos con otros. Invitemos a nuestros estudiantes al siguiente ejercicio: Agrupar y categorizar, teniendo en cuenta semejanzas y diferencias

relativas al diseño, al uso y función cultural. ¿Hay otros objetos que se parezcan a este?, ¿Cuál es su diferencia? ¿Se siguen usando hoy? o ¿Ha cambiado su uso? A continuación, los estudiantes procederán a interpretar, estableciendo relaciones de lo observado anteriormente. Ayúdales con las siguientes preguntas: ¿Para qué crees que sirvieron estos objetos? ¿Qué representan los motivos decorativos? ¿Qué espacios ocuparon? ¿Se usaron en el mismo espacio y circunstancia y por las mismas personas?.

Una vez hechas las relaciones, finalizar con una contrastación o contextualización como conjunto significativo de los objetos observados. Este es un ejercicio de control de significados, ya que permite verificar la interpretación con las características de los objetos. Esta es la conclusión final en la que también interviene la reflexión sobre el recorrido intelectual realizado a partir de todas las preguntas y respuestas hipotéticas.



Segunda parte:  
**Expresar y crear**  
**Video-arte**

La propuesta pretende lograr un acercamiento a la identidad mapuche, tomando materialidades y objetos actuales cotidianos o encontrados fuera de la escuela para descodificarlo, reinterpretarlo y transformarlo, como lo hizo Francisco Huichaqueo. Invitamos al docente a trabajar en colaboración con la asignatura de **Lenguaje** para realizar un proyecto interdisciplinar con unidades vinculadas desde una temática u objeto patrimonial.

**Aprendizaje**  
**Interdisciplinario**

Las personas aprenden de manera más profunda cuando son capaces de establecer relaciones entre las experiencias y los conocimientos que van incorporando. Por otra parte, se avanza mejor en el desarrollo de las habilidades cuando se practican de forma significativa y contextualizada. El trabajo interdisciplinario en la sala de clases es una oportunidad para relacionar conocimientos y contextualizar las actividades.

## Lenguaje:

En la unidad de **Tradición y cambio**, proponemos analizar el concepto desde los mapuche hoy y la sociedad actual. Busca noticias e información acerca de los sucesos que acontecen en la actualidad a la cultura mapuche y haz que los estudiantes los lean y analicen. En forma grupal pídeles que tomen una temática sacada de alguna noticia e investiguen y documentalicen la información.

## Artes Visuales:

Invitamos al docente a observar los videos realizados por Francisco Huichaqueo desde una mirada artística, y cinematográfica, también desde la dirección de arte. Comentar con sus estudiantes acerca de cómo se realizó el video, el encuadre, tipo de película, color, los textos usados, el diálogo y el lenguaje mapudungún y los sonidos naturales, etc.

A continuación, agrupar a los estudiantes en pequeños sub-grupos y solicita que realicen un video artístico con las características que ha usado Francisco Huichaqueo y utilizando la información que obtuvieron en la clase de Lenguaje.

**MATERIALES:** teléfono celular.

Para más información en los siguientes links:



Werken Daniel Melinao

- <https://url2.cl/Kultd>



Ilwen & Wanulef

- <https://url2.cl/mNjct>



Eliana Pulquillanca

- <https://url2.cl/16493>



Retratos José Collanao y María Collanao

- <https://url2.cl/UxraS>



Tercera parte:

## **Cierre**

Los estudiantes se dispondrán en círculo junto a sus creaciones. Invitamos a que el docente conduzca una conversación con los estudiantes desde una mirada patrimonial iniciando el diálogo siempre de derecha a izquierda, ésta es la forma en que los mapuche lo hacen en sus círculos de reuniones o cahuín.

El círculo es muy

importante para los mapuche, pues este construye energía, aquella que tiene la tierra, que tienen los ciclos, etc.

Una mirada patrimonial instaure un pensamiento de educación y patrimonio. Invitar a los estudiantes que indiquen por qué es importante mantener viva la cultura mapuche y de qué

forma ellos tienen la misión de mantener vivas nuestras culturas ancestrales.

La intención de este diálogo es también que ellos puedan ver que hay muchas situaciones y/o palabras que utilizamos que tienen un origen mapuche y que como indica el artista deberíamos mantener y trascender.

## Actividad de cierre

¡Cuéntales!  
**Te invitamos a  
contarles el siguiente  
poema ( Poema del  
video):**

NATURALEZA

Háblame otra vez, dame tus señales  
Que tu dolor no sea tránsito en silencio  
En este parto interminable.  
Se funde el útero y tus pechos,  
Exterminio de la fecundidad.  
Tu poder, fuerza y energía  
Se manifiesta ante el devastador “progreso”.  
Háblame mujer, en tu defensa.  
Háblame de los ríos, de los mares,  
Del aire, del oxígeno.  
¿Cuánto es la reserva que nos queda?  
Desde tu potestad,  
Háblame para despertar  
De este somnoliento baile de luciérnagas.  
¿Cuéntame, quedan pájaros en los bosques dialogando?  
¿Cómo salvaremos esa música después de la agonía?

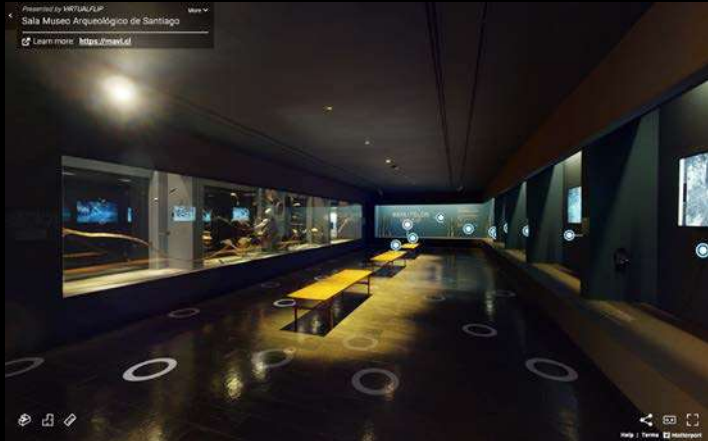


# Exploración virtual

Aquí encontrarás la exposición para ser visita desde cualquier lugar, en ella podrás ver los videos de la exhibición al momento de recorrerla.

Link:

- <https://url2.cl/B9PtN>









Edición y desarrollo de contenidos

**Paula Caballería A.**

pcaballeria@mavi.cl

Desarrollo de contenidos

**Pía Quintana**

Colaboración en diseño de este documento

**Josefa Maureira C.**

Ilustraciones y diseño de este documento

**Sebastián Riffo Valdebenito**

Fotografías

**Freddy Ibarra**

Apoyan:

